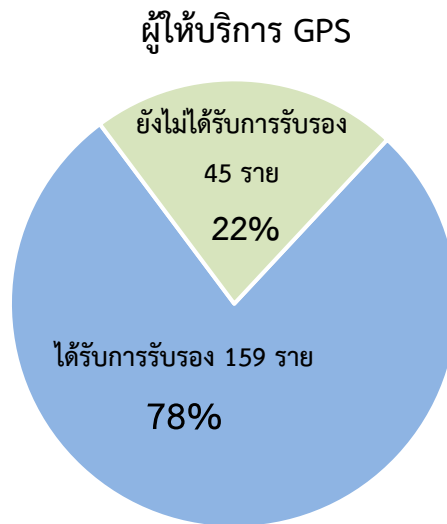


## รายงานสถิติตามโครงการ “มั่นใจทั่วไทย รถใช้ GPS” ประจำเดือนพฤศจิกายน 2565

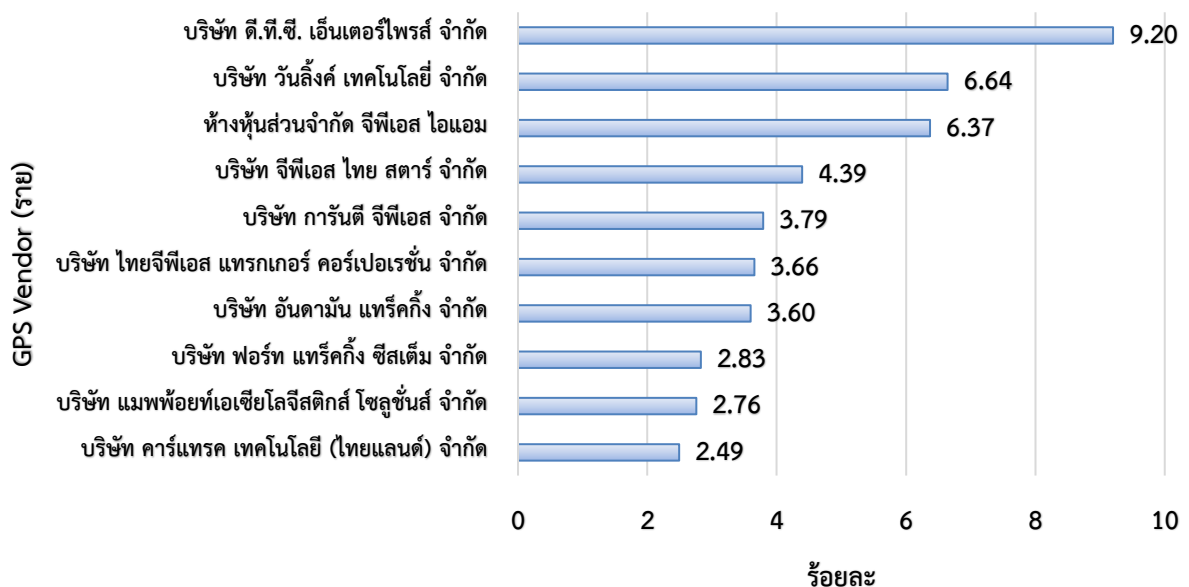
กรมการขนส่งทางบกได้ดำเนินโครงการ “มั่นใจทั่วไทย รถใช้ GPS” ตั้งแต่วันที่ 25 มกราคม 2559 ในวันนี้ ศูนย์เทคโนโลยีสารสนเทศ ขอรายงานข้อมูลและสถิติต่าง ๆ ที่เกี่ยวข้อง ประจำเดือน พฤศจิกายน 2565 ดังนี้

1. จำนวนผู้ให้บริการระบบ GPS (GPS Vendor) ที่เชื่อมต่อข้อมูลกับกรมการขนส่งทางบก 204 ราย โดยได้รับการรับรองจากกรมการขนส่งทางบก จำนวน 159 ราย



- 1.1 สถิติการให้บริการของผู้ให้บริการระบบ GPS (GPS Vendor) ที่ให้บริการมากที่สุด 10 อันดับแรก

### สถิติการให้บริการของผู้ให้บริการติดตามรถ (GPS Vendor) 10 อันดับแรก

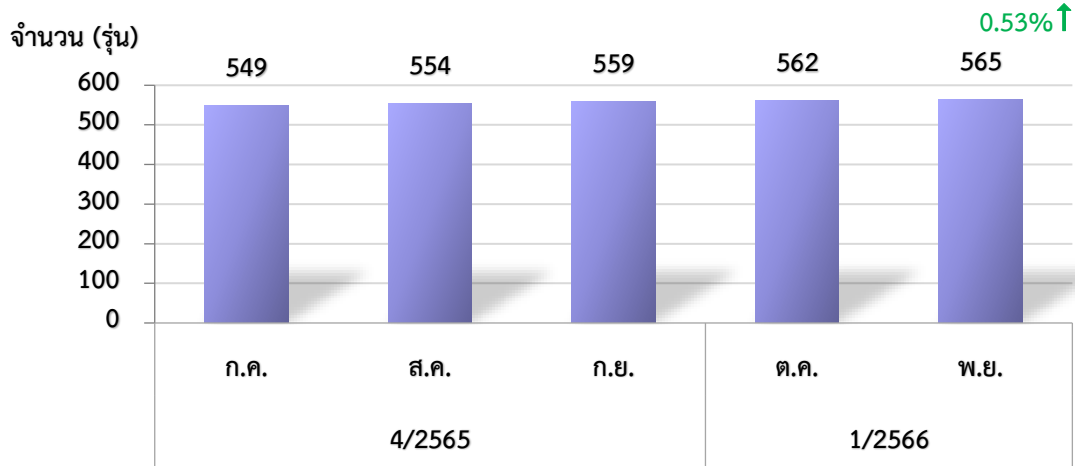


จากสถิติผู้ให้บริการระบบ GPS (GPS Vendor) 204 ราย ให้บริการข้อมูลการเดินทาง จำนวน 523,590 คัน โดยผู้ให้บริการระบบ GPS (GPS Vendor) ที่ให้บริการ มากที่สุดคือ บริษัท ดี.ที.ซี. เอ็นเตอร์ไพรส์ จำกัด รองลงมาคือ บริษัท วันลิงค์ เทคโนโลยี จำกัด และ ห้างหุ้นส่วนจำกัด จีพีเอส ไอแอม ตามลำดับ

## 2. จำนวนรุ่นที่ได้รับการรับรองจากกรมการขนส่งทางบก

ในเดือนพฤศจิกายน มีแบบ/รุ่น GPS ที่ได้รับการรับรอง จำนวน 565 รุ่น ซึ่งมีจำนวนเพิ่มขึ้นจากเดือนตุลาคม 2565 จำนวน 3 รุ่น คิดเป็นร้อยละ 0.53

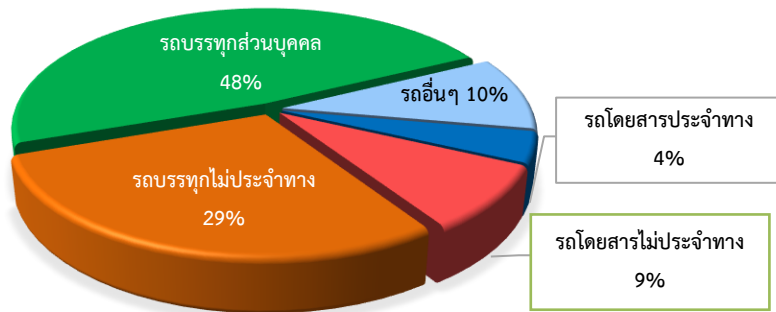
### สถิติจำนวนแบบ/รุ่น GPS ที่ได้รับการรับรอง



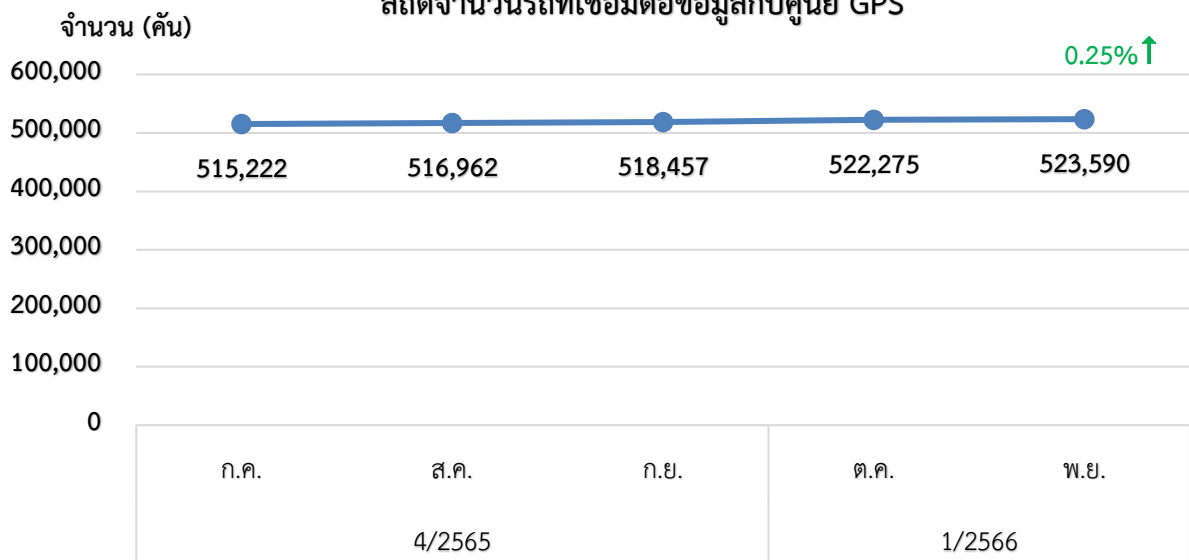
## 3. จำนวนรถที่เชื่อมต่อข้อมูลกับศูนย์ GPS

หน่วย : คัน

รถโดยสารประจำทาง	รถโดยสารไม่ประจำทาง	รถบรรทุกไม่ประจำทาง	รถบรรทุกส่วนบุคคล	รถอื่น ๆ	รวม
22,256	45,705	151,259	250,698	53,672	523,590



### สถิติจำนวนรถที่เชื่อมต่อข้อมูลกับศูนย์ GPS

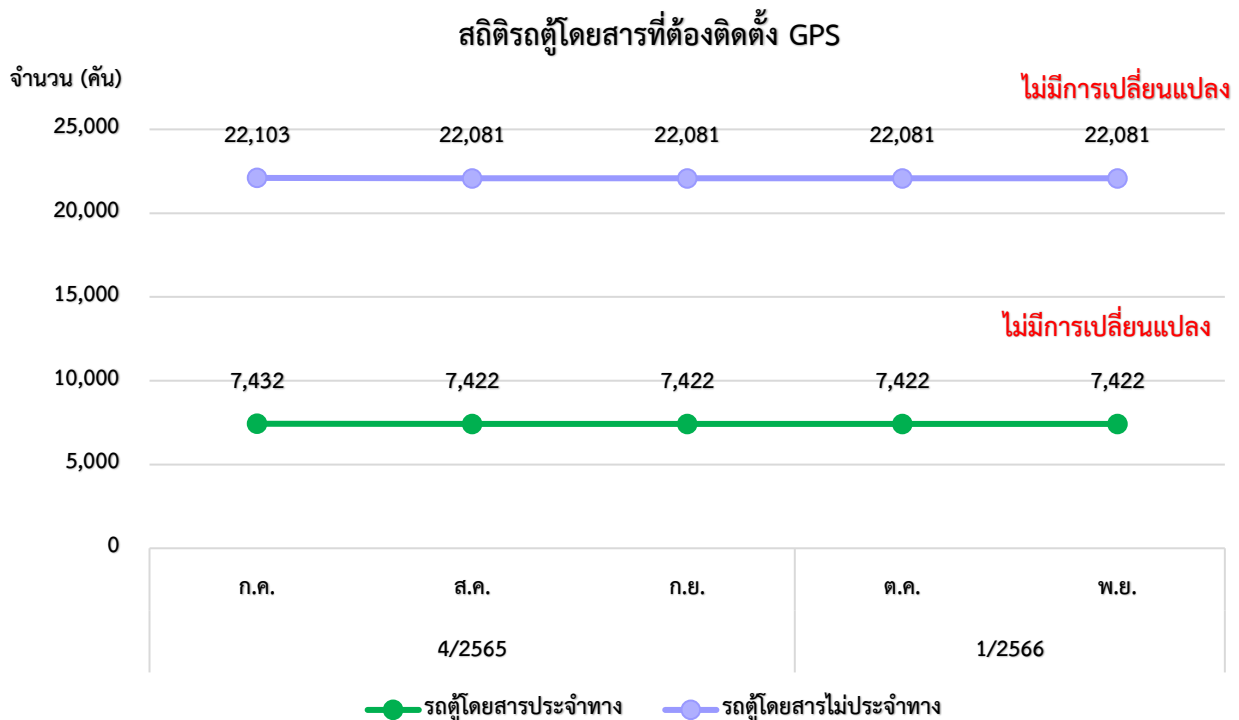


### 3.1 จำนวนรถโดยสารที่ต้องติดตั้ง GPS

ในเดือนพฤศจิกายน 2565 มีจำนวนรถโดยสารที่ต้องติดตั้ง GPS ทั้งหมด 60,861 คัน เป็นรถโดยสารประจำทางและรถตู้โดยสารประจำทาง จำนวน 15,156 คัน รถโดยสารไม่ประจำทางและรถตู้โดยสารไม่ประจำทาง จำนวน 45,705 คัน

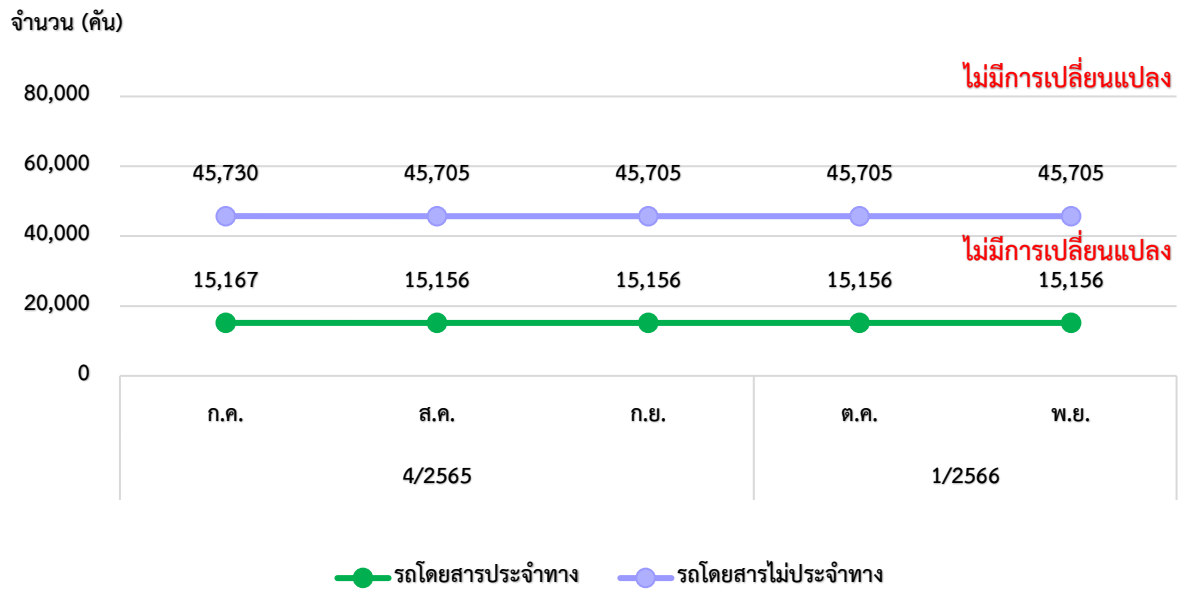
หน่วย : คัน

ประเภทรถ	4/2565			1/2566	
	ก.ค.	ส.ค.	ก.ย.	ต.ค.	พ.ย.
รถโดยสารประจำทาง	15,167	15,156	15,156	15,156	15,156
รถโดยสารไม่ประจำทาง	45,730	45,705	45,705	45,705	45,705
รวมรถโดยสาร	60,897	60,861	60,861	60,861	60,861
รถตู้โดยสารประจำทาง	7,432	7,422	7,422	7,422	7,422
- หมวด 1	2,428	2,425	2,425	2,425	2,425
- หมวด 2	2,178	2,175	2,175	2,175	2,175
- หมวด 3	2,826	2,822	2,822	2,822	2,822
รถตู้โดยสารไม่ประจำทาง	22,103	22,081	22,081	22,081	22,081
รวมรถตู้โดยสาร	29,535	29,503	29,503	29,503	29,503



จากสถิติรถตู้โดยสารที่ต้องติดตั้ง GPS ในเดือนพฤศจิกายน 2565 พบว่า มีรถตู้โดยสารประจำทางจำนวน 7,422 คัน ซึ่งไม่มีการเปลี่ยนแปลงเมื่อเปรียบเทียบกับเดือนตุลาคม ส่วนรถตู้โดยสารไม่ประจำทางจำนวน 22,081 คัน ซึ่งไม่มีการเปลี่ยนแปลงเมื่อเปรียบเทียบกับเดือนตุลาคม

### สถิติรถโดยสารที่ต้องติดตั้ง GPS



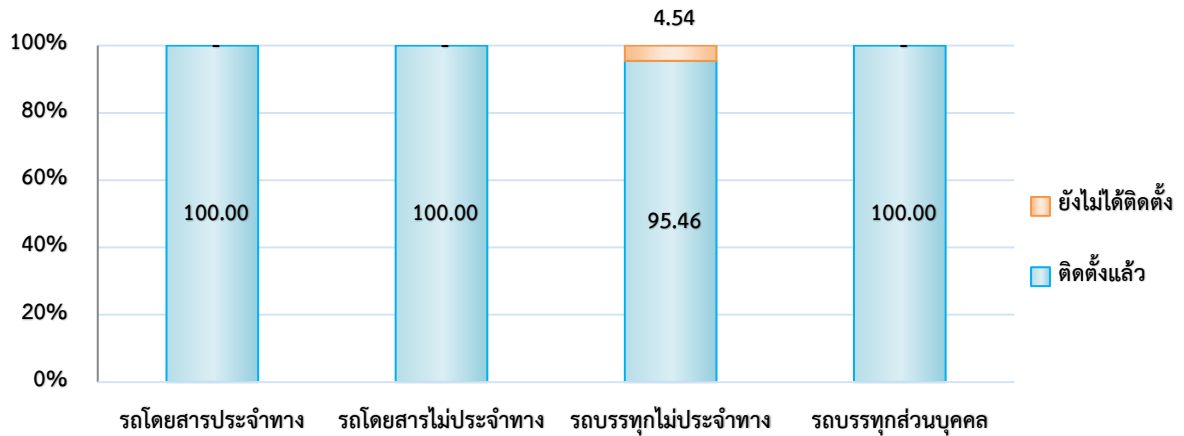
จากสถิติรถโดยสารที่ต้องติดตั้ง GPS ในเดือนพฤศจิกายน 2565 พบว่า มีรถโดยสารประจำทางจำนวน 15,156 คัน ซึ่งไม่มีการเปลี่ยนแปลงเมื่อเปรียบเทียบกับเดือนตุลาคม ส่วนรถโดยสารไม่ประจำทางจำนวน 45,705 คัน ซึ่งไม่มีการเปลี่ยนแปลงเมื่อเปรียบเทียบกับเดือนตุลาคม

#### 4. จำนวนรถที่ต้องติดตั้งและติดตั้ง GPS แล้วแยกตามประเภทรถ

ประเภทรถ	จำนวนรถที่ต้องติดตั้ง (คัน)	จำนวนรถที่ติดตั้งแล้ว (คัน)	จำนวนรถที่ติดตั้งแล้ว (ร้อยละ)
รถโดยสาร			
● ประจำทาง	15,156	15,156	100.00
- หมวด 1	4,152	4,152	100.00
- หมวด 2	5,418	5,418	100.00
- หมวด 3	5,586	5,586	100.00
● ไม่ประจำทาง	45,705	45,705	100.00
รวม	60,861	60,861	100.00
รถบรรทุก			
● ไม่ประจำทาง	158,549	151,259	95.46
● ส่วนบุคคล	250,698	250,698	100.00
รวม	409,157	401,957	98.24
รวมทั้งหมด	470,018	462,818	98.47

(ข้อมูล ณ วันที่ 30 พฤศจิกายน 2565)

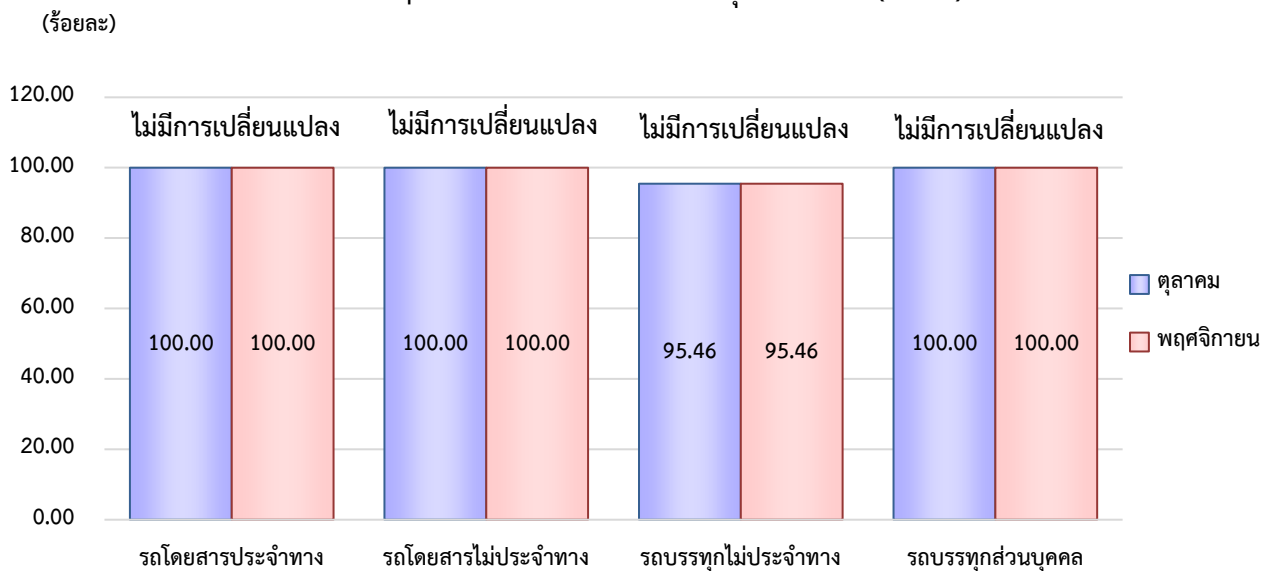
### สถิติการติดตั้ง GPS ของรถทุกประเภท (ร้อยละ)



### 5. จำนวนรถที่ติดตั้ง GPS เดือนพฤศจิกายน เปรียบเทียบกับเดือนตุลาคม 2565

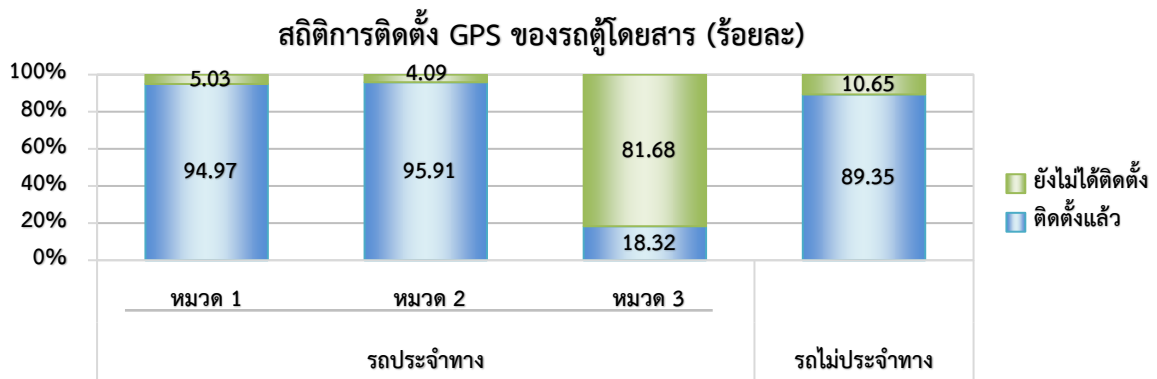
ประเภทรถ	ตุลาคม		พฤศจิกายน		ร้อยละอัตราการเปลี่ยนแปลง (เพิ่มขึ้น/ลดลง)
	จำนวนการติดตั้ง (คัน)	ร้อยละ	จำนวนการติดตั้ง (คัน)	ร้อยละ	
รถโดยสารประจำทาง	15,156	100.00	15,156	100.00	-
รถโดยสารไม่ประจำทาง	45,705	100.00	45,705	100.00	-
รถบรรทุกไม่ประจำทาง	151,259	95.46	151,259	95.46	-
รถบรรทุกส่วนบุคคล	250,698	100.00	250,698	100.00	-
รวม	462,818	98.47	462,818	98.47	-

### สถิติการติดตั้ง GPS ของรถทุกประเภทระหว่าง เดือนพฤศจิกายน เปรียบเทียบกับเดือนตุลาคม 2565 (ร้อยละ)



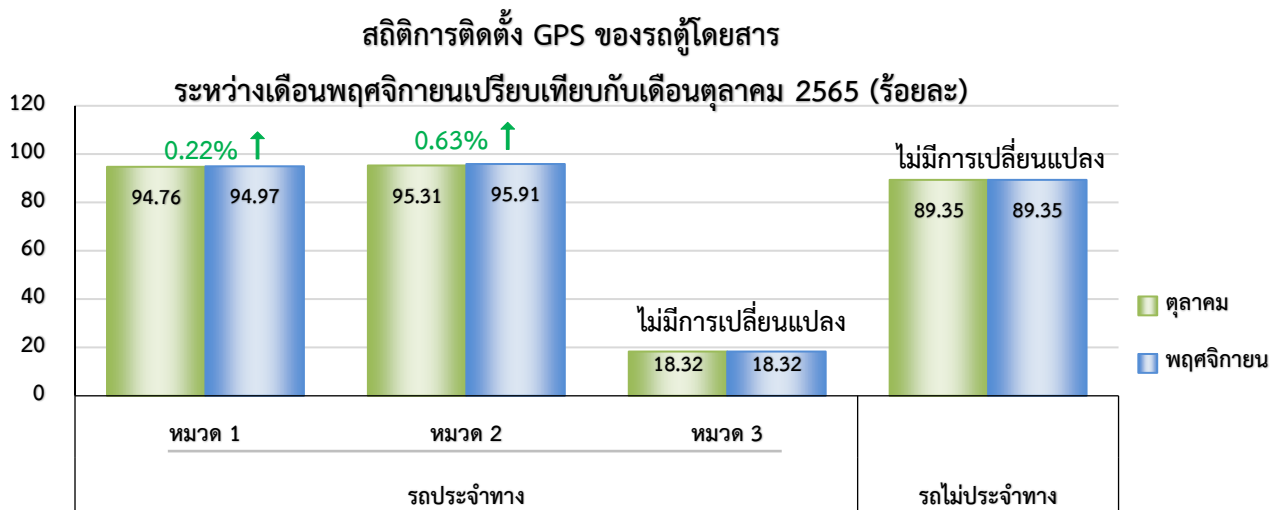
## 6. จำนวนรถตู้โดยสารที่ต้องติดตั้ง GPS และที่ติดตั้ง GPS แล้ว

ประเภทรถ	จำนวนรถที่ต้องติดตั้ง (คัน)	จำนวนรถที่ติดตั้งแล้ว (คัน)	จำนวนรถที่ติดตั้งแล้ว (ร้อยละ)
รถประจำทาง	7,422	4,906	66.10
หมวด 1	2,425	2,303	94.97
หมวด 2	2,175	2,086	95.91
หมวด 3	2,825	517	18.32
รถไม่ประจำทาง	22,081	19,730	89.35
รวมทั้งหมด	29,503	24,636	83.50



## 7. จำนวนรถตู้โดยสารที่ติดตั้ง GPS เดือนพฤศจิกายน เปรียบเทียบกับเดือนตุลาคม 2565

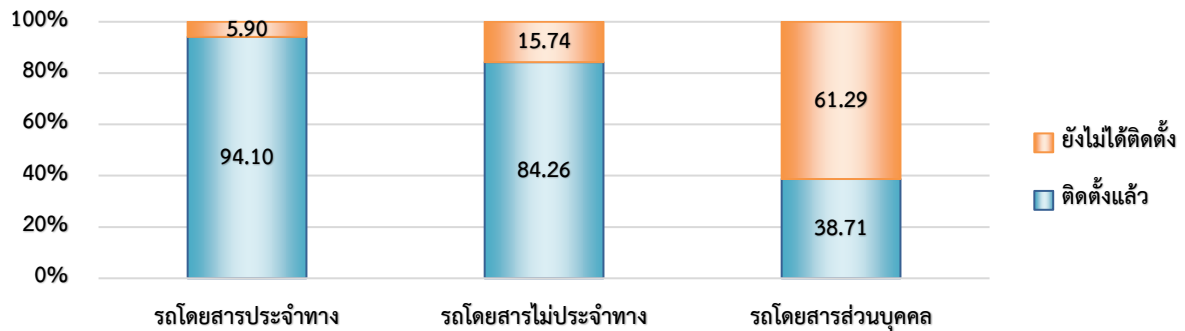
ประเภท	ตุลาคม		พฤศจิกายน		ร้อยละอัตราการเปลี่ยนแปลง (เพิ่มขึ้น/ลดลง)
	จำนวนการติดตั้ง (คัน)	ร้อยละ	จำนวนการติดตั้ง (คัน)	ร้อยละ	
รถตู้หมวด 1	2,298	94.76	2,303	94.97	0.22
รถตู้หมวด 2	2,073	95.31	2,086	95.91	0.63
รถตู้หมวด 3	517	18.32	517	18.32	-
รถตู้ไม่ประจำทาง	19,730	89.35	19,730	89.35	-
รวมทั้งหมด	24,618	83.44	24,636	83.50	0.07



## 8. จำนวนรถโดยสาร 2 ชั้น ที่ต้องติดตั้ง GPS และที่ติดตั้ง GPS แล้ว

ประเภทรถ	จำนวนรถที่ต้องติดตั้ง (คัน)	จำนวนรถที่ติดตั้งแล้ว (คัน)	จำนวนรถที่ติดตั้งแล้ว (ร้อยละ)
รถประจำทาง	1,085	1,021	94.10
รถไม่ประจำทาง	4,638	3,908	84.26
รถส่วนบุคคล	31	12	38.71
รวมทั้งหมด	5,754	4,941	85.87

## สถิติการติดตั้ง GPS ของรถโดยสาร 2 ชั้น (ร้อยละ)

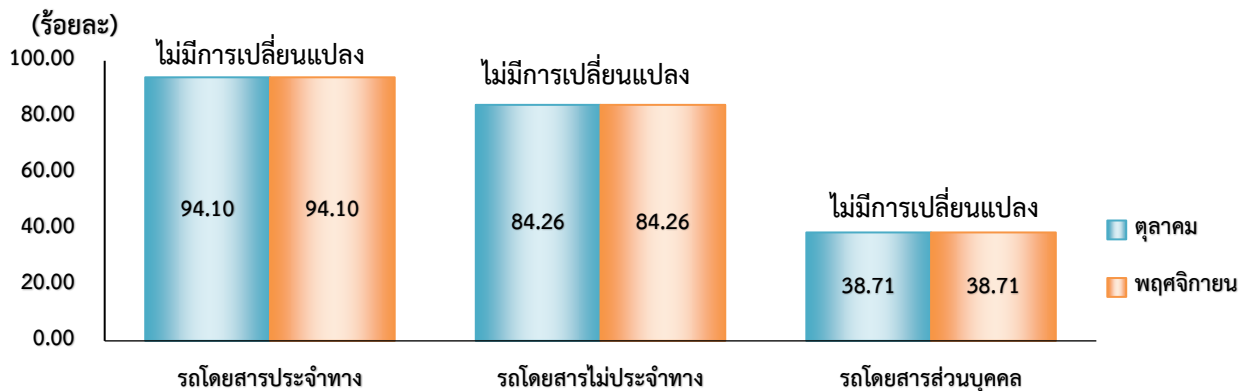


## 9. จำนวนรถโดยสาร 2 ชั้น ที่ติดตั้ง GPS เดือนพฤศจิกายน เปรียบเทียบกับเดือนตุลาคม 2565

ประเภท	ตุลาคม		พฤศจิกายน		ร้อยละอัตราการเปลี่ยนแปลง (เพิ่มขึ้น/ลดลง)
	จำนวนการติดตั้ง (คัน)	ร้อยละ	จำนวนการติดตั้ง (คัน)	ร้อยละ	
รถประจำทาง	1,021	94.10	1,021	94.10	-
รถไม่ประจำทาง	3,908	84.26	3,908	84.26	-
รถส่วนบุคคล	12	38.71	12	38.71	-
รวมทั้งหมด	4,941	85.87	4,941	85.87	-

## สถิติการติดตั้ง GPS ของรถโดยสาร 2 ชั้น

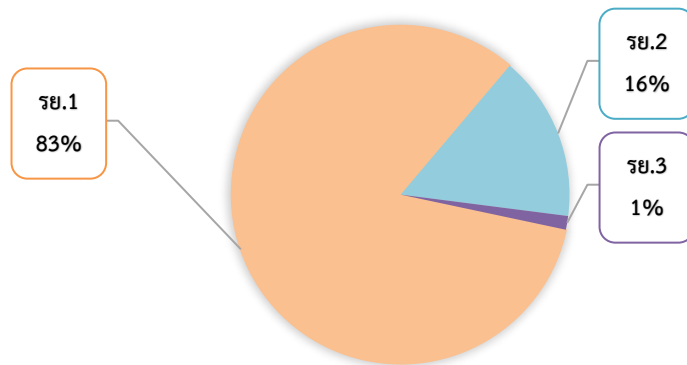
## ระหว่างเดือนพฤศจิกายน เปรียบเทียบกับเดือนตุลาคม 2565 (ร้อยละ)



## 10. จำนวนรถพยาบาลที่เชื่อมต่อข้อมูลกับศูนย์ GPS

หน่วย :คัน			
รย. 1	รย. 2	รย. 3	รวม
951	182	15	1,148

### สถิติร้อยละรถพยาบาลที่เชื่อมต่อข้อมูลกับศูนย์ GPS



## 11. จำนวนเรื่องร้องเรียนผ่าน Application “DLT GPS”

ในเดือนพฤศจิกายน 2565 มียอดการดาวน์โหลดสะสม Application “DLT GPS” บนโทรศัพท์มือถือจำนวน 600,760 ครั้ง ซึ่งเป็นระบบ Android จำนวน 503,000 ครั้ง และระบบ iOS จำนวน 97,760 ครั้ง โดยศูนย์เทคโนโลยีสารสนเทศ ได้รับเรื่องร้องเรียนที่ผ่าน Application “DLT GPS” บนโทรศัพท์มือถือ ในเดือนพฤศจิกายน 2565 จำนวน 749 เรื่อง ซึ่งมีเรื่องร้องเรียนต่าง ๆ ดังนี้

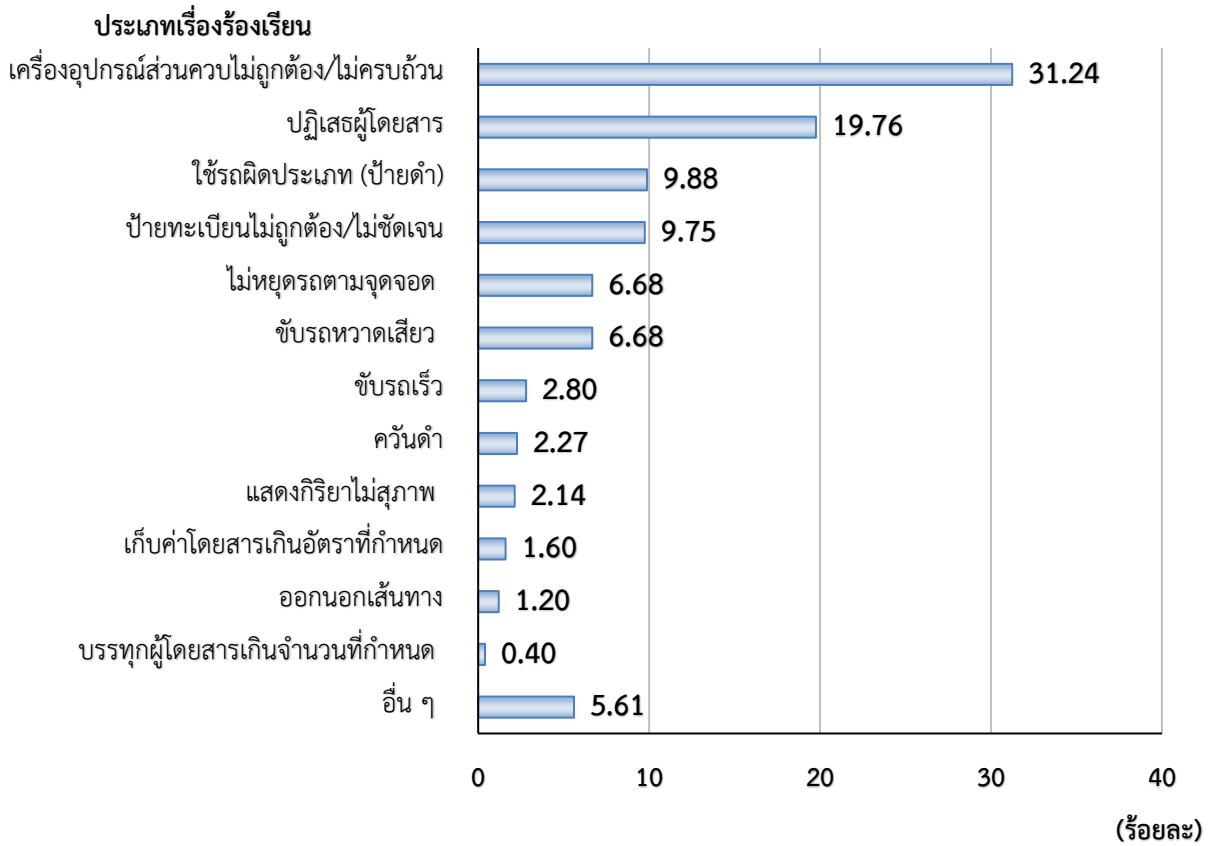
(1) เครื่องอุปกรณ์ส่วนควบไม่ถูกต้อง/ไม่ครบถ้วน	จำนวน	234	เรื่อง
(2) ปฏิเสธผู้โดยสาร	จำนวน	148	เรื่อง
(3) ใช้รถผิดประเภท (ป้ายดำ)	จำนวน	74	เรื่อง
(4) ป้ายทะเบียนไม่ถูกต้อง/ไม่ชัดเจน	จำนวน	73	เรื่อง
(5) ไม่หยุดรถตามจุดจอด	จำนวน	50	เรื่อง
(6) ขับรถหวาดเสียว	จำนวน	50	เรื่อง
(7) ขับรถเร็ว	จำนวน	21	เรื่อง
(8) ควันดำ	จำนวน	17	เรื่อง
(9) แสดงกิริยาไม่สุภาพ	จำนวน	16	เรื่อง
(10) เก็บค่าโดยสารเกินอัตราที่กำหนด	จำนวน	12	เรื่อง
(11) ออกนอกเส้นทาง	จำนวน	9	เรื่อง
(12) บรรทุกผู้โดยสารเกินจำนวนที่กำหนด	จำนวน	3	เรื่อง
(13) อื่นๆ	จำนวน	42	เรื่อง

(หมายเหตุ : อื่น ๆ คือ รถมีสภาพไม่พร้อมใช้งาน, พนักงานขับรถใช้โทรศัพท์มือถือขณะขับรถ, แยกผู้โดยสาร, พนักงานขับรถมีอาการเมาสุราและเสพสารเสพติด, ขับรถบนทางเท้า



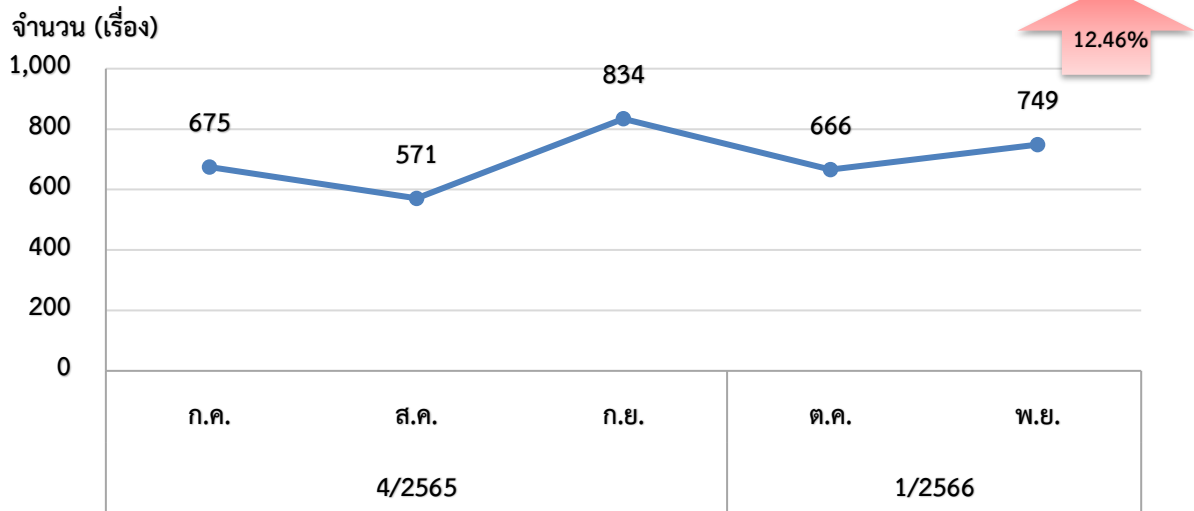
### สถิติร้อยละเรื่องร้องเรียนผ่าน Application "DLT GPS"

ประจำเดือนพฤศจิกายน 2565



จากสถิติร้อยละเรื่องร้องเรียนผ่าน Application “DLT GPS” มีผู้ร้องเรียนเรื่องเครื่องอุปกรณ์ส่วนควบไม่ถูกต้อง/ไม่ครบถ้วนมากที่สุด ร้อยละ 31.24 รองลงมาคือ ปฏิเสธผู้โดยสาร ร้อยละ 19.76 และใช้รถผิดประเภท (ป้ายดำ) ร้อยละ 9.88 ตามลำดับ ซึ่งทางศูนย์เทคโนโลยีสารสนเทศได้ส่งเรื่องร้องเรียนให้กองตรวจการขนส่งทางบกดำเนินการต่อไป

### สถิติการร้องเรียนผ่าน Application “DLT GPS”



สถิติการร้องเรียนผ่าน Application “DLT GPS” พบว่า ในเดือนพฤศจิกายน 2565 มีเรื่องร้องเรียนจำนวน 749 เรื่อง มีอัตราเพิ่มขึ้น ร้อยละ 12.46 เมื่อเปรียบเทียบกับเดือนตุลาคม

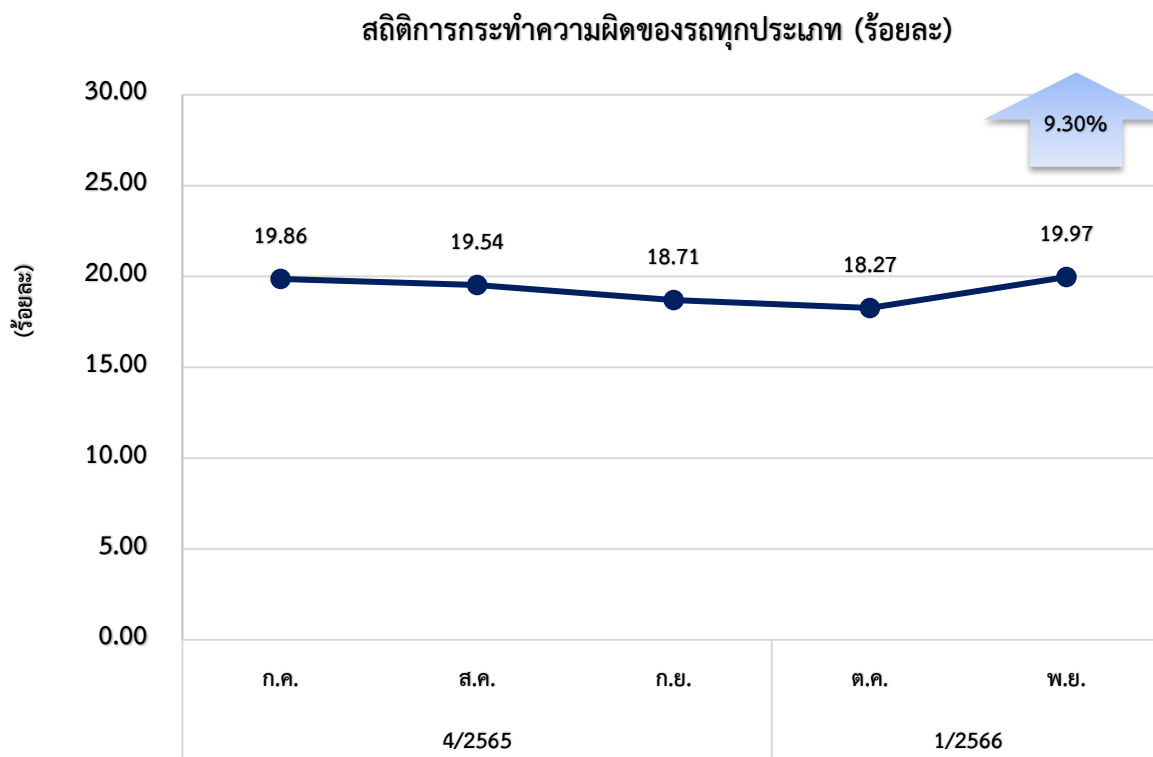
### 11.1 สถิติข้อมูลการร้องเรียนที่ไม่ถูกต้อง/ไม่ครบถ้วน

ในเดือนพฤศจิกายน 2565 มีเรื่องร้องเรียนผ่าน Application “DLT GPS” ซึ่งไม่สามารถลงระบบรับเรื่องร้องเรียน 1584 ได้ เนื่องจากข้อมูลการร้องเรียนไม่ถูกต้อง/ไม่ครบถ้วน จำนวน 61 เรื่อง มีรายละเอียดดังนี้

ข้อมูลการร้องเรียนไม่ถูกต้อง/ ไม่ครบถ้วน	จำนวน (เรื่อง)	ติดต่อได้		ติดต่อไม่ได้	
		มีผู้รับสาย	ไม่มีผู้รับสาย	เบอร์โทรไม่ถูกต้อง	ไม่มีเบอร์
เบอร์โทรไม่ถูกต้อง/ไม่มี	20	-	-	9	11
สาเหตุการร้องเรียนไม่ครบถ้วน	23	-	18	-	5
ชื่อผู้ร้องเรียนไม่ถูกต้อง/ไม่มี	16	-	12	-	4
ป้ายแดง	2	-	2	-	-
<b>รวม</b>	<b>61</b>	<b>0</b>	<b>32</b>	<b>9</b>	<b>20</b>

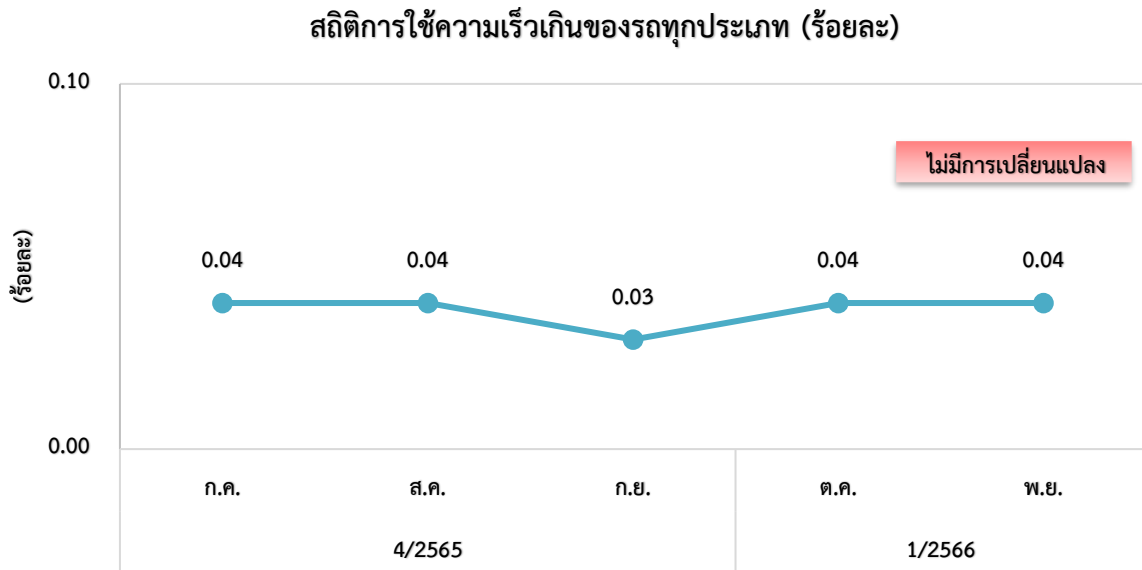
### 12. การวิเคราะห์การกระทำความผิดจากระบบ GPS

ในเดือนพฤศจิกายน 2565 มีรถทุกประเภทที่ติดตั้ง GPS กระทำความผิด ร้อยละ 19.97 ซึ่งมีอัตราเพิ่มขึ้น ร้อยละ 9.30 เมื่อเทียบกับเดือนตุลาคม

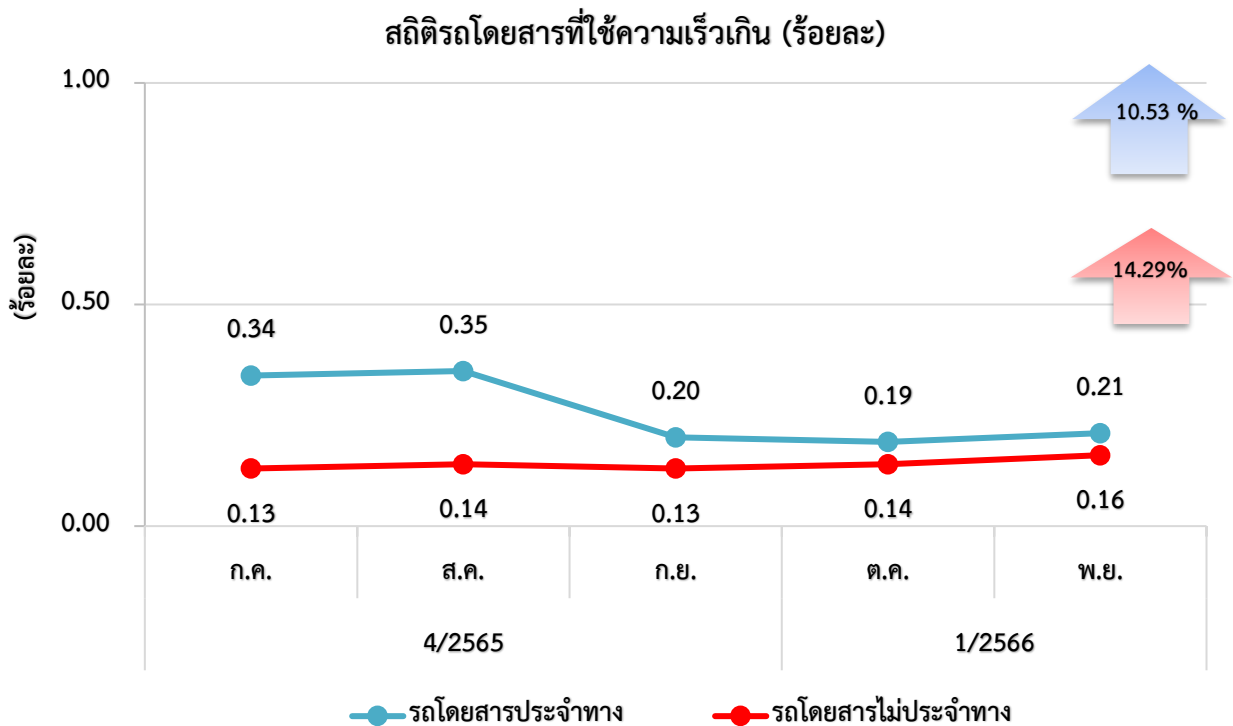


## 12.1 สถิติการใช้ความเร็วเกิน

1) สถิติของรถทุกประเภท ในเดือนพฤศจิกายน 2565 พบว่า รถทุกประเภทที่ติดตั้ง GPS มีการใช้ความเร็วเกิน ร้อยละ 0.04 ซึ่งไม่มีการเปลี่ยนแปลงเมื่อเทียบกับเดือนตุลาคม

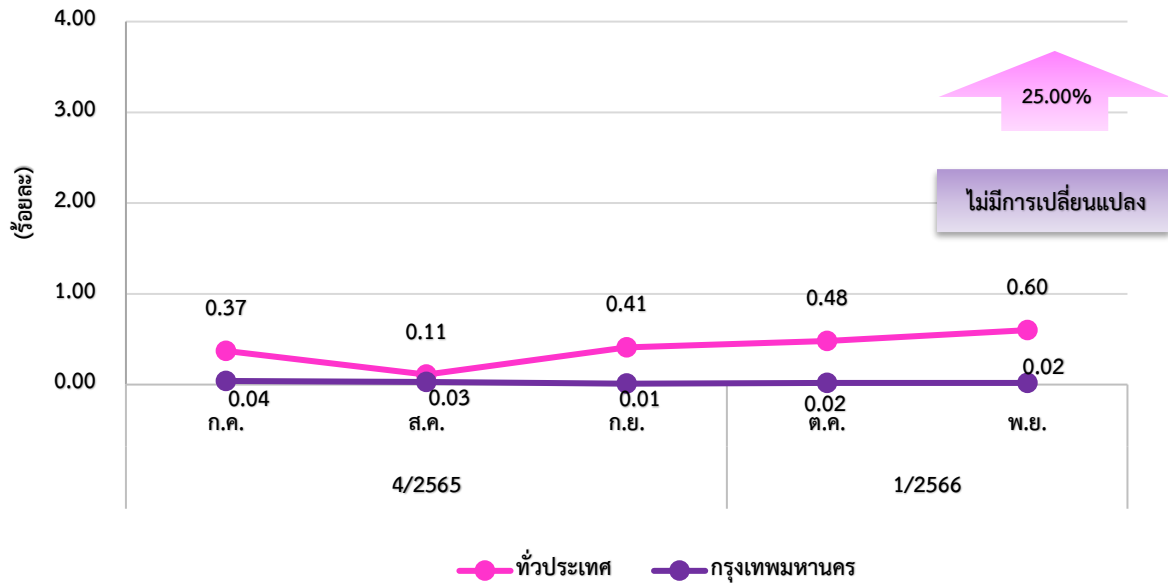


2) รถโดยสาร ในเดือนพฤศจิกายน 2565 พบว่า รถโดยสารที่ติดตั้งระบบ GPS มีการใช้ความเร็วเกิน สูงที่สุดคือ รถโดยสารประจำทาง ร้อยละ 0.21 ซึ่งมีอัตราเพิ่มขึ้น ร้อยละ 10.53 เมื่อเทียบกับเดือนตุลาคม รองลงมา คือ รถโดยสารไม่ประจำทาง ร้อยละ 0.16 ซึ่งมีอัตราเพิ่มขึ้น ร้อยละ 14.29 เมื่อเทียบกับเดือนตุลาคม



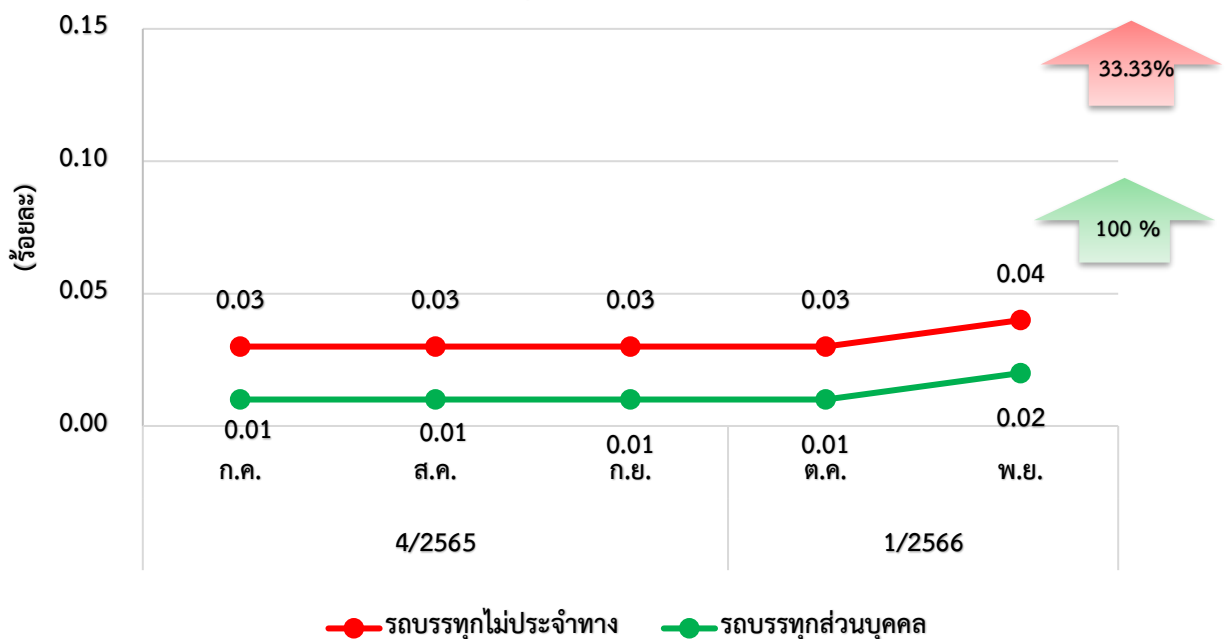
3) รถตู้โดยสารประจำทาง หมวด 2 (บขส.) ในเดือนพฤศจิกายน 2565 พบว่า รถตู้โดยสารประจำทางหมวด 2 (บขส.) ที่ติดตั้งระบบ GPS มีการใช้ความเร็วเกินโดยเฉลี่ยทั่วประเทศ ร้อยละ 0.60 ซึ่งมีอัตราเพิ่มขึ้น ร้อยละ 25.00 เมื่อเทียบกับเดือนตุลาคม สำหรับในเขตกรุงเทพมหานคร ร้อยละ 0.02 ซึ่งไม่มีการเปลี่ยนแปลง เมื่อเทียบกับเดือนตุลาคม

### สถิติรถตู้โดยสารประจำทางหมวด 2 (บขส.) ที่ใช้ความเร็วเกิน (ร้อยละ)



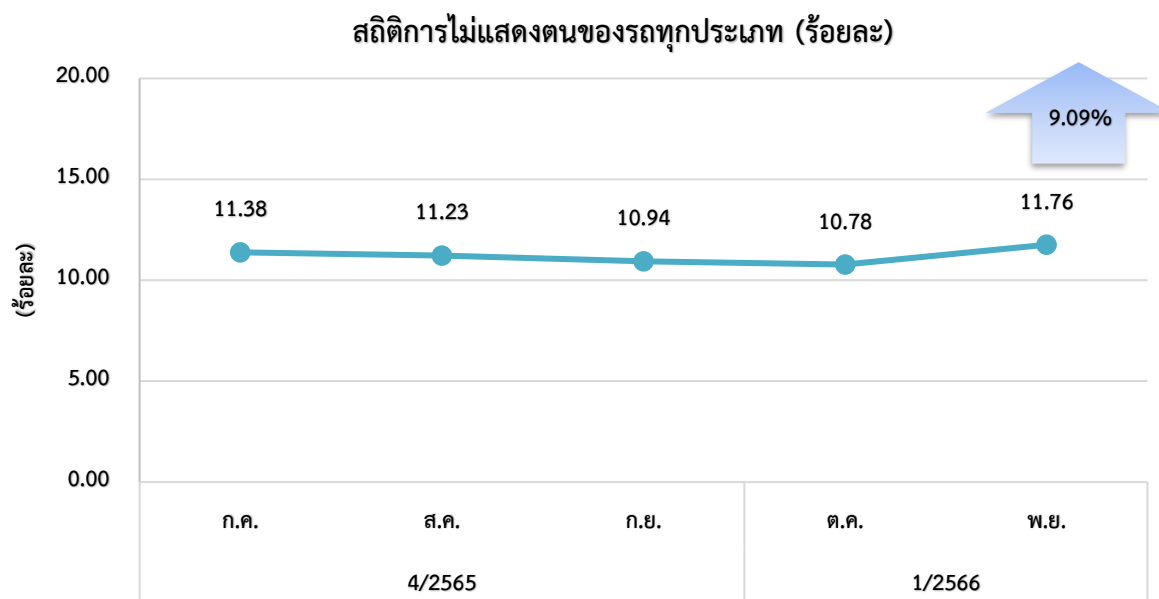
4) รถบรรทุก ในเดือนพฤศจิกายน 2565 พบว่า รถบรรทุกที่ติดตั้งระบบ GPS มีการใช้ความเร็วเกินสูงสุดคือ รถบรรทุกไม่ประจำทาง ร้อยละ 0.04 ซึ่งมีอัตราเพิ่มขึ้น ร้อยละ 33.33 เมื่อเทียบกับเดือนตุลาคม รองลงมาคือ รถบรรทุกส่วนบุคคล ร้อยละ 0.02 ซึ่งมีอัตราเพิ่มขึ้น ร้อยละ 100 เมื่อเทียบกับเดือนตุลาคม

### สถิติรถบรรทุกที่ใช้ความเร็วเกิน (ร้อยละ)

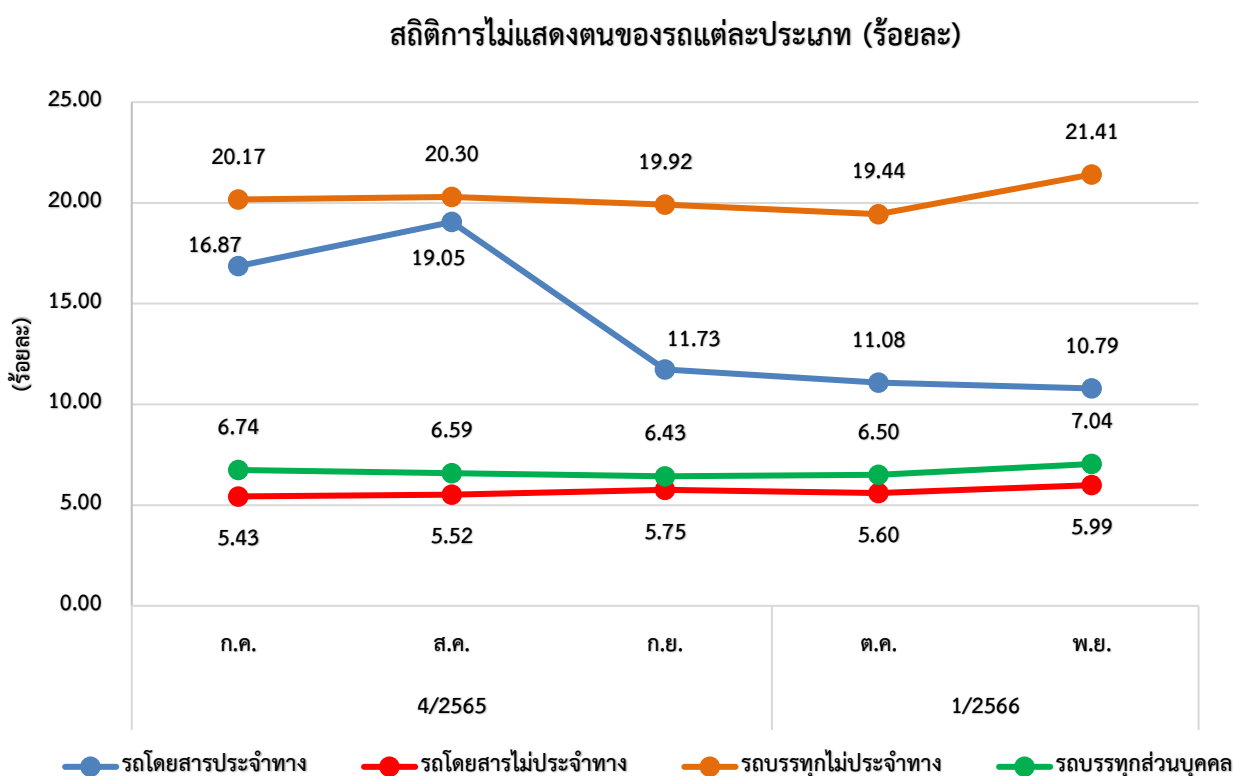


## 12.2 สถิติการไม่แสดงตน

1) สถิติของรถทุกประเภท ในเดือนพฤศจิกายน 2565 พบว่า รถทุกประเภทที่ติดตั้ง GPS มีการไม่แสดงตน ร้อยละ 11.76 ซึ่งมีอัตราเพิ่มขึ้น ร้อยละ 9.09 เมื่อเทียบกับเดือนตุลาคม



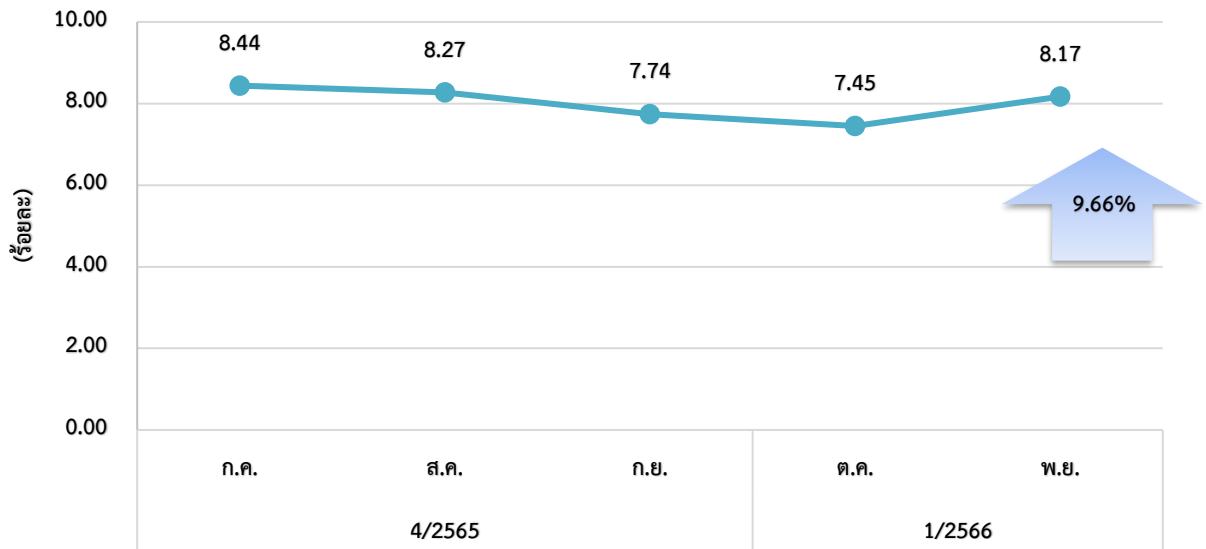
2) สถิติของรถแต่ละประเภท สถิติการไม่แสดงตนของพนักงานขับรถแต่ละประเภทจากระบบ GPS ในเดือนพฤศจิกายน 2565 พบว่า รถบรรทุกไม่ประจำทางไม่แสดงตนสูงที่สุด ร้อยละ 21.41 รองลงมาคือ รถโดยสารประจำทาง ร้อยละ 10.79 รถบรรทุกส่วนบุคคล ร้อยละ 7.04 และรถโดยสารไม่ประจำทาง ร้อยละ 5.99 ตามลำดับ



### 12.3 สถิติการขับรถเกินชั่วโมงการทำงานของพนักงานขับรถ

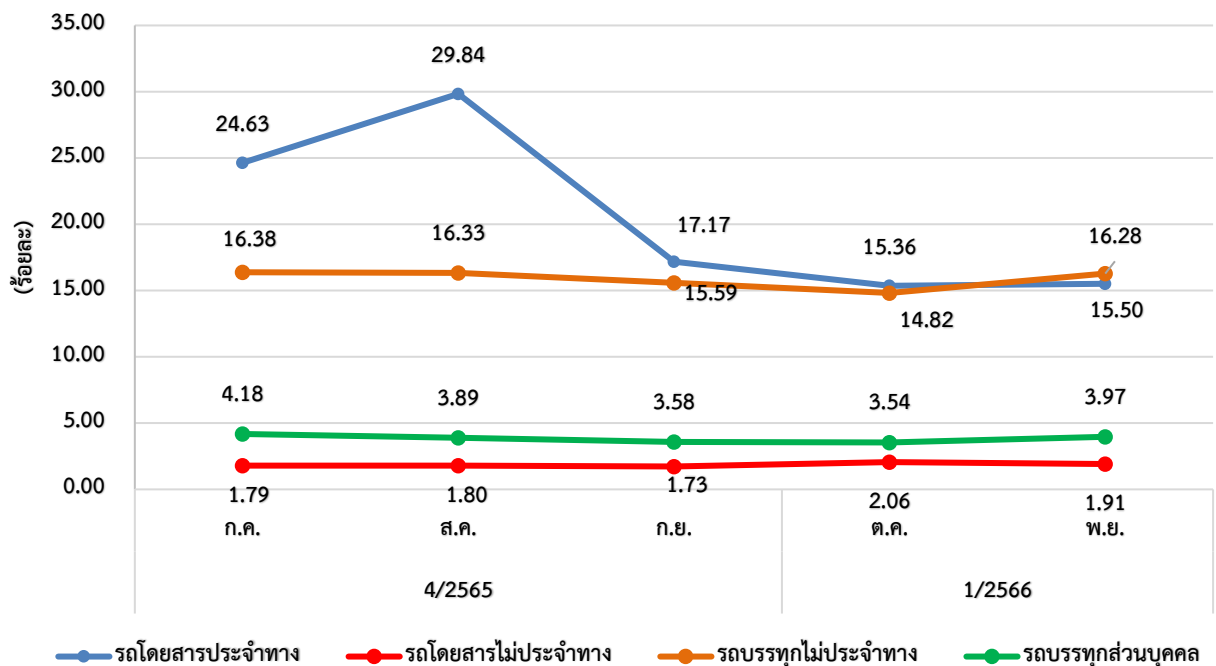
1) สถิติของรถทุกประเภท ในเดือนพฤศจิกายน 2565 พบว่า รถทุกประเภทที่ติดตั้ง GPS มีการขับรถเกินชั่วโมงการทำงาน ร้อยละ 8.17 ซึ่งมีอัตราเพิ่มขึ้น ร้อยละ 9.66 เมื่อเทียบกับเดือนตุลาคม

#### สถิติการขับรถเกินชั่วโมงการทำงานของพนักงานขับรถทุกประเภท (ร้อยละ)



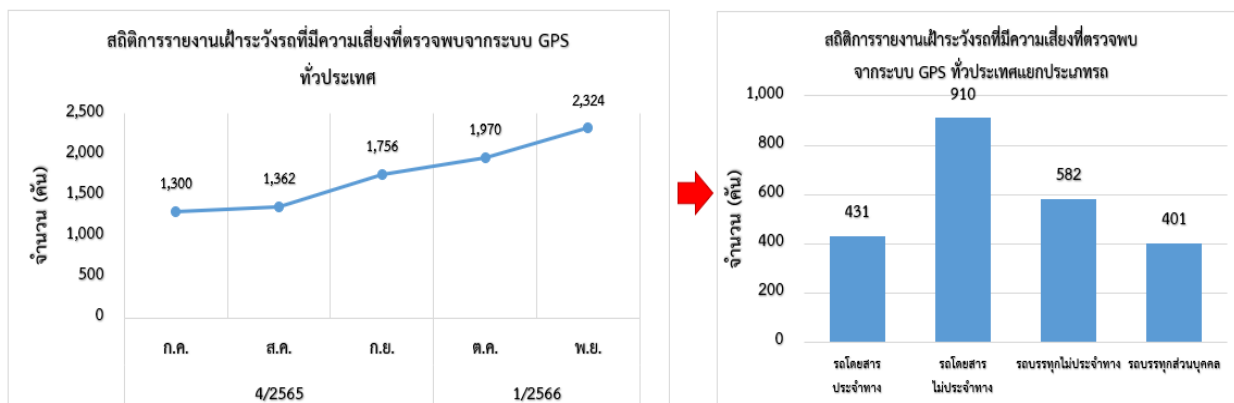
2) สถิติของรถแต่ละประเภท สถิติการขับรถเกินชั่วโมงการทำงานของพนักงานขับรถแต่ละประเภทจากระบบ GPS ในเดือนพฤศจิกายน 2565 พบว่า รถบรรทุกไม่ประจำทางมีชั่วโมงการทำงานเกินสูงสุด ร้อยละ 16.28 รองลงมาคือ รถโดยสารประจำทาง ร้อยละ 15.50 รถบรรทุกส่วนบุคคล ร้อยละ 3.97 และรถโดยสารไม่ประจำทาง ร้อยละ 1.91 ตามลำดับ

#### สถิติการขับรถเกินชั่วโมงการทำงานของพนักงานขับรถแต่ละประเภท (ร้อยละ)



### 13. สถิติการรายงานเฝ้าระวังรถที่มีความเสี่ยง

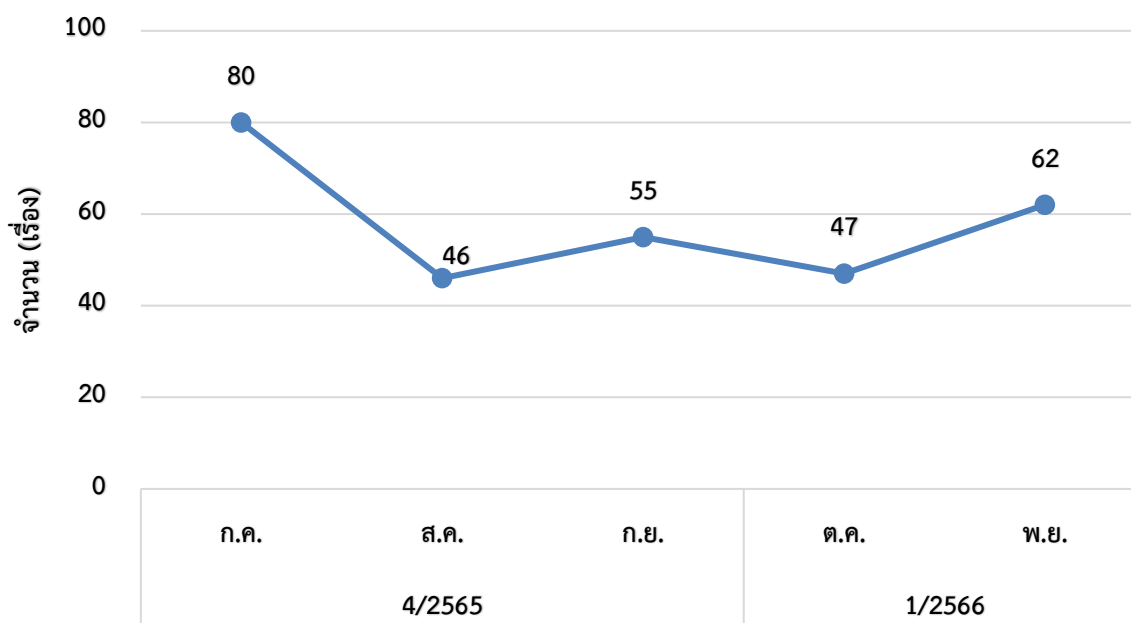
สถิติการรายงานการเฝ้าระวังรถที่มีความเสี่ยง ในเดือนพฤศจิกายน 2565 พบว่า มีรถที่มีความเสี่ยงในการใช้ความเร็วเกินหรือชั่วโมงการขับรถเกินที่ตรวจพบจากระบบ GPS จำนวน 2,324 คัน โดยเป็นรถโดยสารประจำทาง จำนวน 431 คัน รถโดยสารไม่ประจำทาง จำนวน 910 คัน รถบรรทุกไม่ประจำทาง จำนวน 582 คัน และรถบรรทุกส่วนบุคคล จำนวน 401 คัน โดยรายงานในช่วงเวลา 00.00 – 07.59 น. จำนวน 218 คัน ช่วงเวลา 08.00 – 15.59 น. จำนวน 1,416 คัน และช่วงเวลา 16.00 – 23.59 น. จำนวน 690 คัน



### 14. สถิติการรายงานอุบัติเหตุ

สถิติการรายงานอุบัติเหตุผ่านกลุ่มไลน์ ในเดือนพฤศจิกายน 2565 มีจำนวนทั้งหมด 62 เรื่อง โดยเป็นรถโดยสารประจำทาง จำนวน 3 เรื่อง รถโดยสารไม่ประจำทาง จำนวน 9 เรื่อง รถบรรทุกไม่ประจำทาง จำนวน 33 เรื่อง และรถบรรทุกส่วนบุคคล จำนวน 17 เรื่อง

#### สถิติการรายงานการเกิดอุบัติเหตุผ่านกลุ่มไลน์







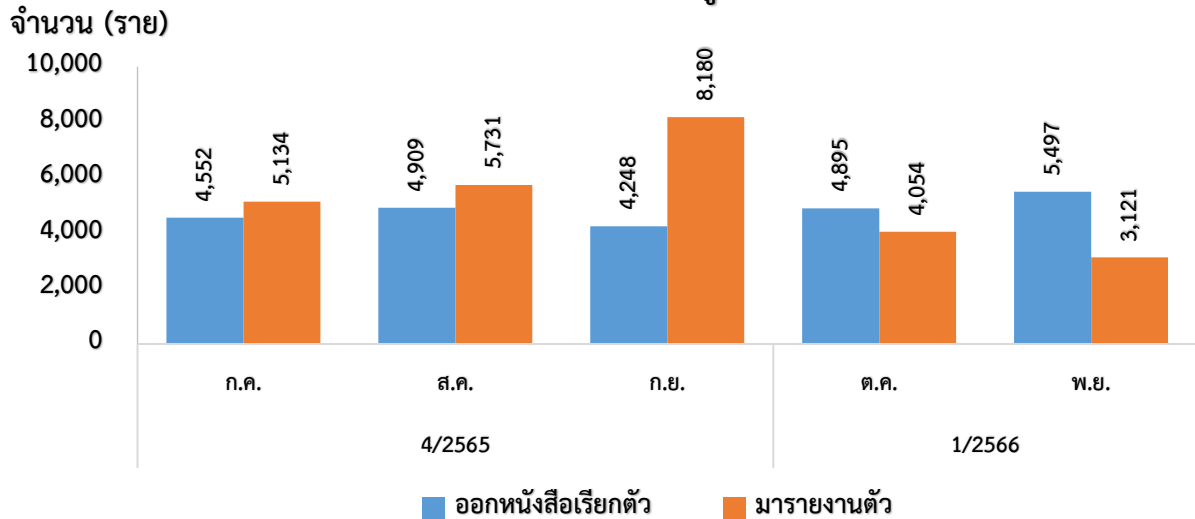
## 16. สถิติผลการดำเนินการกับผู้กระทำความผิดที่ตรวจสอบจากระบบ GPS ทั่วประเทศ

เดือน	การกระทำความผิด (คัน)				ออกหนังสือเรียกตัว	มารายงานตัว	การดำเนินการลงโทษ		
	ความเร็วเกิน	ไม่แสดงตน	ชั่วโมงการทำงานเกิน	รวม			ปรับ	ตัดเดือน	อบรม
ตุลาคม 2565	4,895	1,548,555	1,071,462	2,624,912	4,895	4,054	3,484	570	4,054
พฤศจิกายน 2565	5,503	1,632,390	1,133,958	2,771,851	5,497	3,121	2,483	638	3,121
รวม	10,398	3,180,945	2,205,420	5,396,763	10,392	7,175	5,967	1,208	7,175

### 16.1 สถิติการออกหนังสือเรียกตัวผู้กระทำความผิด

ในเดือนพฤศจิกายน 2565 พบว่า มีผู้กระทำความผิด จำนวน 2,771,851 ราย แยกเป็นความผิดความเร็วเกิน จำนวน 5,503 ราย ไม่แสดงตน จำนวน 1,632,390 ราย และชั่วโมงการทำงานเกิน จำนวน 1,133,958 ราย ซึ่งกองตรวจการขนส่งทางบก และสำนักงานขนส่งจังหวัดทั่วประเทศ ได้ออกหนังสือเรียกตัวจำนวน 5,497 ฉบับ โดยมีผู้มารายงานตัว จำนวน 3,121 ราย

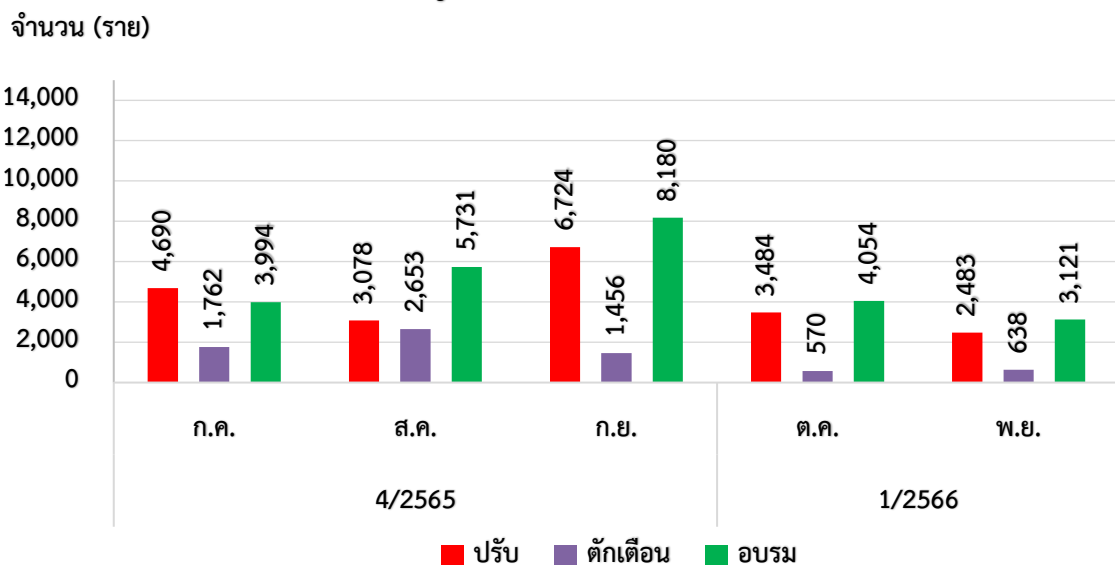
#### สถิติการออกหนังสือเรียกตัวผู้กระทำความผิด



### 16.2 สถิติการดำเนินการกับผู้กระทำความผิดที่ตรวจสอบพบจากระบบ GPS

ในเดือนพฤศจิกายน 2565 มีการดำเนินการปรับ จำนวน 2,483 ราย ตัดเดือน จำนวน 638 ราย และอบรม จำนวน 3,121 ราย

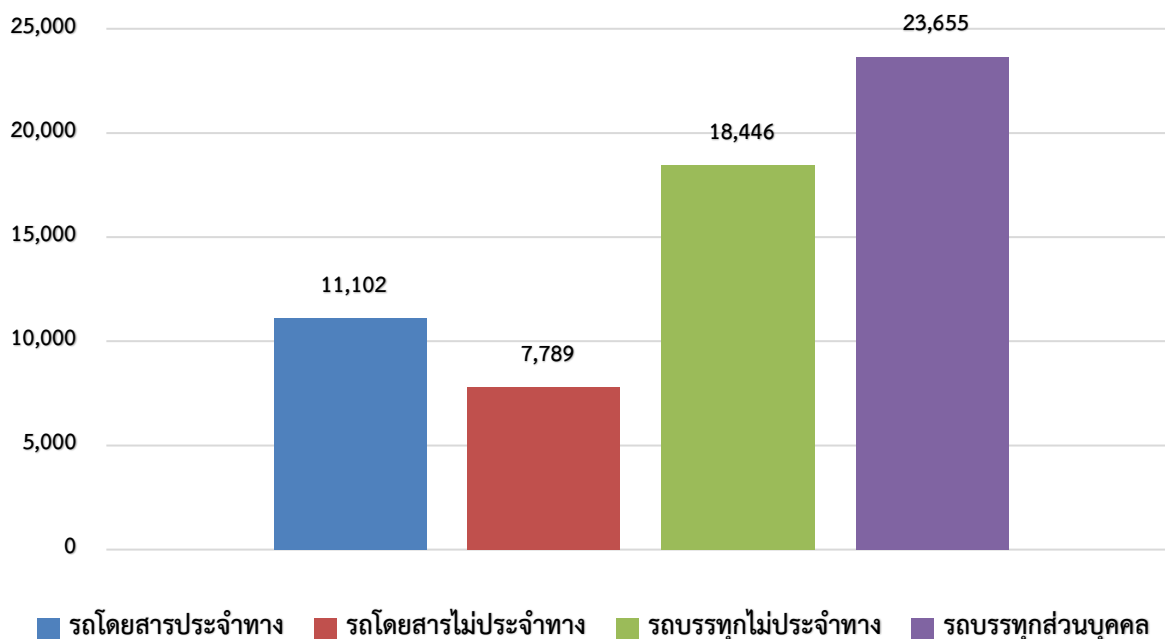
#### สถิติการดำเนินการผู้กระทำความผิดที่ตรวจสอบพบจากระบบ GPS ทั่วประเทศ



## 17. การสุ่มตรวจสอบคุณภาพข้อมูลการเดินทางระบบ GPS

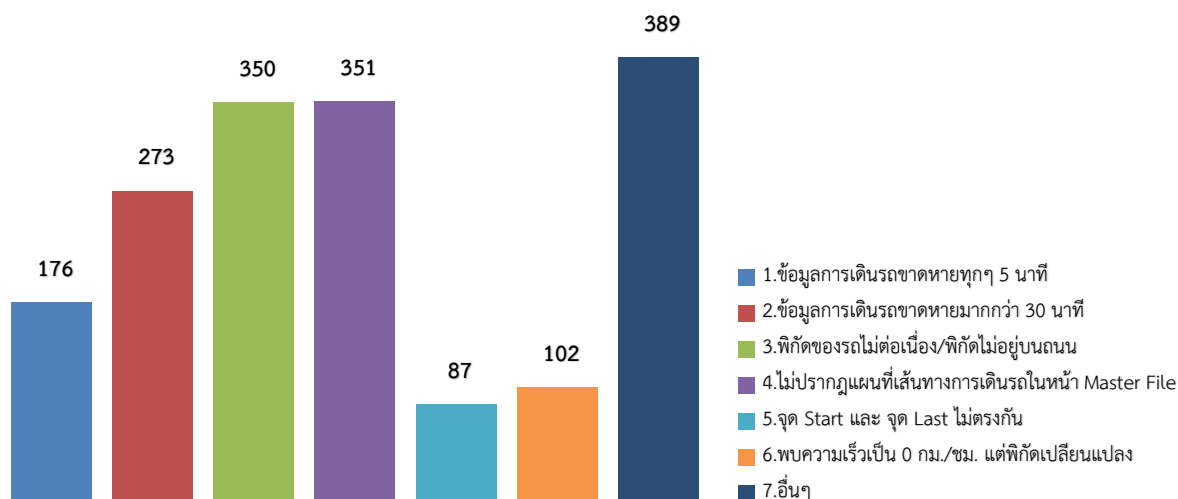
ในเดือนพฤศจิกายน 2565 สขจ. และ สขพ. ได้ดำเนินการสุ่มตรวจสอบคุณภาพข้อมูลการเดินทางระบบ GPS ซึ่งทำการสุ่มตรวจสอบรถ จำนวน 60,992 คัน โดยแบ่งเป็น รถโดยสารประจำทาง จำนวน 11,102 คัน รถโดยสารไม่ประจำทาง จำนวน 7,789 คัน รถบรรทุกไม่ประจำทาง 18,446 คัน และรถบรรทุกส่วนบุคคล 23,655 คัน

จำนวนรถที่ทำการสุ่มตรวจสอบคุณภาพข้อมูล  
ประจำเดือนพฤศจิกายน 2565 แยกตามประเภทรถ (คัน)



จากจำนวนรถทั้งหมดที่ทำการสุ่มตรวจสอบ พบข้อมูลการเดินทางผิดปกติ จำนวน 1,728 คัน โดยความผิดปกติที่พบมากที่สุด 3 อันดับแรก คือ ไม่ปรากฏแผนที่เส้นทางการเดินทางในหน้า Master File จำนวน 351 คัน รองลงมา คือ ข้อมูลพิกัดของรถไม่ต่อเนื่อง/พิกัดไม่อยู่บนถนน จำนวน 350 คัน และข้อมูลการเดินทางขาดหายมากกว่า 30 นาที จำนวน 273 คัน

ข้อมูลความผิดปกติที่พบ จากการสุ่มตรวจสอบคุณภาพข้อมูลการเดินทางระบบ GPS  
ประจำเดือนพฤศจิกายน 2565



# ภาคผนวก

## รายงานสถิติการกระทำความผิดจากระบบ GPS

### ประจำเดือนพฤศจิกายน 2565

ตารางที่ 1.1 การกระทำความผิดจากระบบ GPS ของทั่วประเทศ (คัน)

วันที่		1 พ.ย.	2 พ.ย.	3 พ.ย.	4 พ.ย.	5 พ.ย.	6 พ.ย.	7 พ.ย.	8 พ.ย.	9 พ.ย.	10 พ.ย.	11 พ.ย.	12 พ.ย.	13 พ.ย.	14 พ.ย.	15 พ.ย.	16 พ.ย.	17 พ.ย.	18 พ.ย.	19 พ.ย.	20 พ.ย.	21 พ.ย.	22 พ.ย.	23 พ.ย.	24 พ.ย.	25 พ.ย.	26 พ.ย.	27 พ.ย.	28 พ.ย.	29 พ.ย.	30 พ.ย.	ค่าเฉลี่ยจำนวนรถที่กระทำผิด	
รถโดยสาร	ประจำทาง	ความเร็วเกิน	28	28	36	30	24	42	40	17	31	26	28	27	39	29	18	36	29	34	38	36	26	33	27	33	32	41	41	42	32	31	32
		ไม่แสดงตน	1,682	1,690	1,666	1,679	1,626	1,591	1,719	1,611	1,632	1,635	1,688	1,558	1,551	1,651	1,685	1,625	1,581	1,649	1,556	1,544	1,717	1,610	1,607	1,616	1,749	1,621	1,533	1,659	1,681	1,630	1,635
		ขืนใจรถทำงานเกิน	2,566	2,629	2,375	3,003	2,549	2,460	2,886	2,624	2,255	2,177	2,372	2,177	2,066	2,573	2,362	1,870	1,760	1,846	1,966	2,163	2,439	2,242	2,064	2,405	2,653	2,430	2,315	2,609	2,314	2,332	2,349
	ไม่ประจำทาง	ความเร็วเกิน	61	63	78	67	88	81	60	67	56	71	82	73	71	64	71	77	75	76	71	74	84	79	74	78	98	57	75	77	68	75	73
		ไม่แสดงตน	2,620	2,594	2,740	3,000	2,595	2,086	2,785	2,725	2,894	2,937	3,222	2,485	1,840	2,744	2,911	2,902	2,881	3,310	2,479	1,908	2,860	2,909	2,929	2,997	3,458	2,673	1,955	2,870	2,853	2,967	2,738
		ขืนใจรถทำงานเกิน	740	687	658	1,065	1,200	1,495	1,082	724	635	636	820	991	949	761	606	665	750	946	971	1,059	856	664	632	792	1,212	1,118	1,166	950	707	717	875
	ส่วนบุคคล	ความเร็วเกิน	1	2	2	2	4	3	1	1	1	2	5	4	4	0	2	2	3	2	2	4	1	1	0	2	1	0	1	0	2	1	2
		ไม่แสดงตน	16	17	19	22	18	10	18	17	22	16	21	13	10	15	17	19	20	21	10	8	20	17	19	19	16	13	19	12	17	18	17
		ขืนใจรถทำงานเกิน	2	2	2	2	1	4	0	0	0	1	4	1	3	1	1	1	3	0	0	2	3	0	0	0	3	3	1	1	1	0	1
รถบรรทุก	ไม่ประจำทาง	ความเร็วเกิน	52	64	62	59	56	40	54	69	46	73	59	52	41	57	53	67	54	57	66	47	48	49	67	49	49	53	51	55	61	67	56
		ไม่แสดงตน	33,209	34,120	35,649	35,773	30,853	20,060	31,456	34,069	35,478	35,629	35,746	31,550	20,964	32,095	35,812	35,937	35,400	34,406	30,141	20,345	32,468	36,201	36,637	35,964	35,310	31,514	20,852	32,155	35,682	35,974	32,382
		ขืนใจรถทำงานเกิน	25,844	26,680	26,254	27,562	25,596	20,274	22,299	26,159	25,505	25,303	25,727	24,855	19,851	21,691	25,144	26,367	26,752	25,259	23,446	19,274	21,215	25,549	25,630	27,528	27,547	25,748	20,783	22,221	26,235	26,511	24,627
	ส่วนบุคคล	ความเร็วเกิน	41	27	42	40	41	31	33	47	42	34	35	40	31	34	50	55	55	45	44	29	49	51	29	32	31	49	42	40	35	45	40
		ไม่แสดงตน	18,044	18,601	18,859	19,092	18,146	13,243	18,063	18,013	18,908	19,206	19,165	18,528	14,048	18,564	19,165	18,745	18,601	18,604	17,699	13,608	18,112	19,018	19,024	17,197	16,977	16,293	12,149	17,479	18,344	18,275	17,659
		ขืนใจรถทำงานเกิน	11,073	10,668	9,881	11,177	11,564	10,278	11,107	10,670	9,551	9,668	9,806	11,023	9,881	9,536	9,338	9,347	9,712	9,124	9,910	9,532	9,797	9,553	9,386	9,146	9,192	9,754	9,012	10,083	9,903	9,741	9,947

ตารางที่ 1.1 การกระทำความผิดจากระบบ GPS ของทั่วประเทศ (คัน)

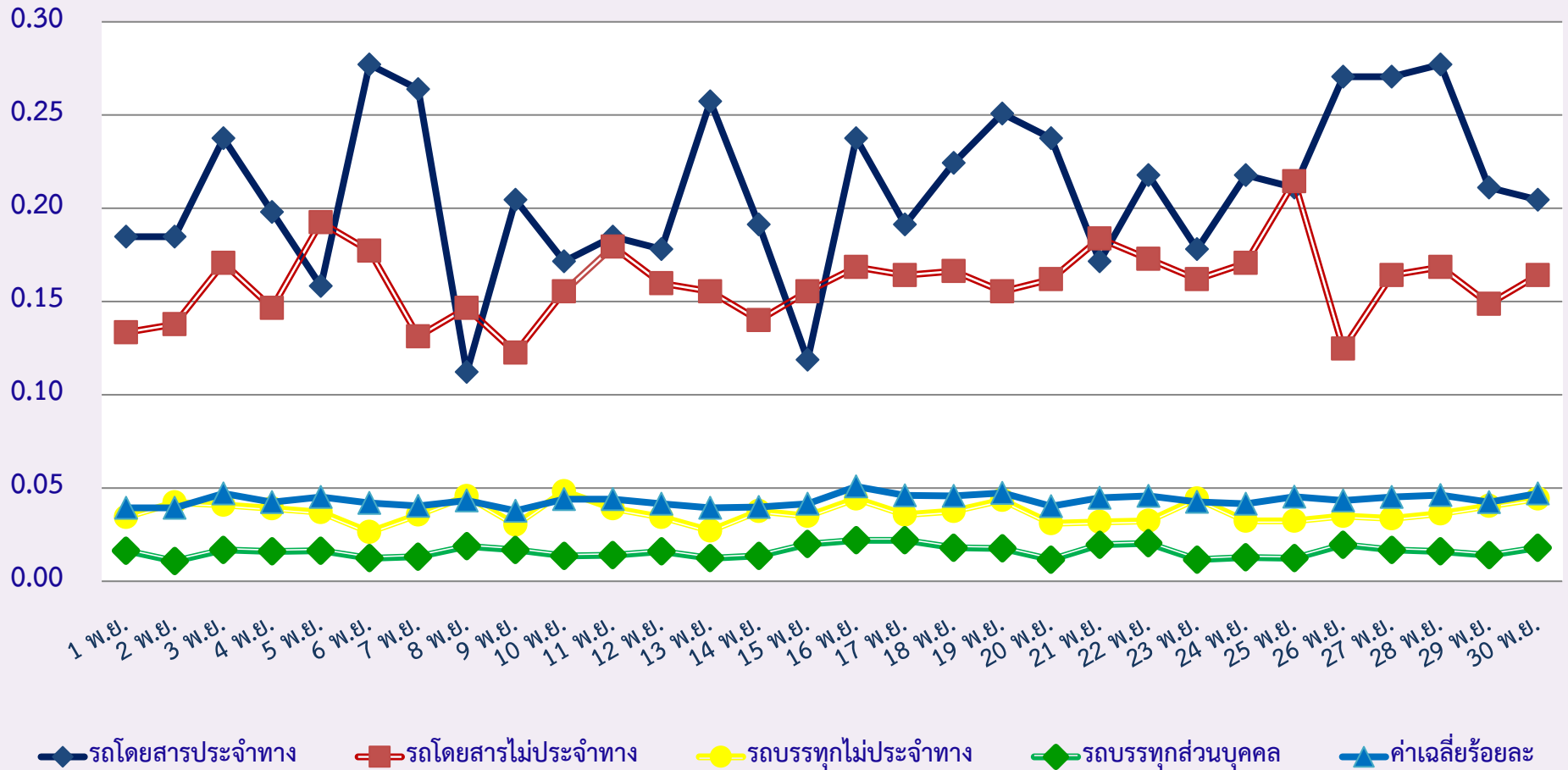
วันที่		1 พ.ย.	2 พ.ย.	3 พ.ย.	4 พ.ย.	5 พ.ย.	6 พ.ย.	7 พ.ย.	8 พ.ย.	9 พ.ย.	10 พ.ย.	11 พ.ย.	12 พ.ย.	13 พ.ย.	14 พ.ย.	15 พ.ย.	16 พ.ย.	17 พ.ย.	18 พ.ย.	19 พ.ย.	20 พ.ย.	21 พ.ย.	22 พ.ย.	23 พ.ย.	24 พ.ย.	25 พ.ย.	26 พ.ย.	27 พ.ย.	28 พ.ย.	29 พ.ย.	30 พ.ย.	ค่าเฉลี่ยร้อยละรถที่กระทำผิด	
รถโดยสาร	ประจำทาง	ความเร็วเกิน	0.18	0.18	0.24	0.20	0.16	0.28	0.26	0.11	0.20	0.17	0.18	0.18	0.26	0.19	0.12	0.24	0.19	0.22	0.25	0.24	0.17	0.22	0.18	0.22	0.21	0.27	0.27	0.28	0.21	0.20	0.21
		ไม่แสดงตน	11.10	11.15	10.99	11.08	10.73	10.50	11.34	10.63	10.77	10.79	11.14	10.28	10.23	10.89	11.12	10.72	10.43	10.88	10.27	10.19	11.33	10.62	10.60	10.66	11.54	10.70	10.11	10.95	11.09	10.75	10.79
		ขืนใจรถทำงานเกิน	16.93	17.35	15.67	19.81	16.82	16.23	19.04	17.31	14.88	14.36	15.65	14.36	13.63	16.98	15.58	12.34	11.61	12.18	12.97	14.27	16.09	14.79	13.62	15.87	17.50	16.03	15.27	17.21	15.27	15.39	15.50
	ไม่ประจำทาง	ความเร็วเกิน	0.13	0.14	0.17	0.15	0.19	0.18	0.13	0.15	0.12	0.16	0.18	0.16	0.16	0.14	0.16	0.17	0.16	0.17	0.16	0.16	0.18	0.17	0.16	0.17	0.21	0.12	0.16	0.17	0.15	0.16	0.16
		ไม่แสดงตน	5.73	5.68	5.99	6.56	5.68	4.56	6.09	5.96	6.33	6.43	7.05	5.44	4.03	6.00	6.37	6.35	6.30	7.24	5.42	4.17	6.26	6.36	6.41	6.56	7.57	5.85	4.28	6.28	6.24	6.49	5.99
		ขืนใจรถทำงานเกิน	1.62	1.50	1.44	2.33	2.63	3.27	2.37	1.58	1.39	1.39	1.79	2.17	2.08	1.67	1.33	1.45	1.64	2.07	2.12	2.32	1.87	1.45	1.38	1.73	2.65	2.45	2.55	2.08	1.55	1.57	1.91
	ส่วนบุคคล	ความเร็วเกิน	0.26	0.53	0.53	0.53	1.05	0.79	0.26	0.26	0.26	0.53	1.27	2.00	0.51	394.00	0.51	0.51	394.00	3.00	0.76	1.02	0.25	0.25	0.00	0.51	0.25	0.00	0.25	0.00	0.51	0.25	0.48
		ไม่แสดงตน	4.21	4.47	5.00	5.79	4.74	2.63	4.74	4.47	5.79	4.21	5.33	17.00	4.31	394.00	4.31	4.82	394.00	20.00	5.08	2.04	5.09	4.31	4.81	4.81	4.05	3.29	4.81	3.04	4.30	4.56	4.27
		ขืนใจรถทำงานเกิน	0.53	0.53	0.53	0.53	0.26	1.05	0.00	0.00	0.00	0.26	1.02	1.00	0.25	394.00	0.25	0.25	394.00	3.00	0.76	0.51	0.76	0.00	0.00	0.00	0.76	0.76	0.25	0.25	0.25	0.00	0.36
รถบรรทุก	ไม่ประจำทาง	ความเร็วเกิน	0.03	0.04	0.04	0.04	0.04	0.03	0.04	0.05	0.03	0.05	0.04	0.03	0.03	0.04	0.04	0.04	0.04	0.04	0.04	0.03	0.03	0.03	0.04	0.03	0.03	0.04	0.03	0.04	0.04	0.04	0.04
		ไม่แสดงตน	21.96	22.56	23.57	23.65	20.40	13.26	20.80	22.52	23.46	23.55	23.63	20.86	13.86	21.22	23.68	23.76	23.40	22.75	19.93	13.45	21.47	23.93	24.22	23.78	23.34	20.83	13.79	21.26	23.59	23.78	21.41
		ขืนใจรถทำงานเกิน	17.09	17.64	17.36	18.22	16.92	13.40	14.74	17.29	16.86	16.73	17.01	16.43	13.12	14.34	16.62	17.43	17.69	16.70	15.50	12.74	14.03	16.89	16.94	18.20	18.21	17.02	13.74	14.69	17.34	17.53	16.28
ส่วนบุคคล	ความเร็วเกิน	0.02	0.01	0.02	0.02	0.02	0.01	0.01	0.02	0.02	0.01	0.01	0.02	0.01	0.01	0.02	0.02	0.02	0.02	0.02	0.01	0.02	0.02	0.01	0.01	0.01	0.02	0.02	0.01	0.02	0.02	0.02	
	ไม่แสดงตน	7.20	7.42	7.52	7.62	7.24	5.28	7.21	7.19	7.54	7.66	7.64	7.39	5.60	7.40	7.64	7.48	7.42	7.42	7.06	5.43	7.22	7.59	7.59	6.86	6.77	6.50	4.85	6.97	7.32	7.29	7.04	
	ขืนใจรถทำงานเกิน	4.42	4.26	3.94	4.46	4.61	4.10	4.43	4.26	3.81	3.86	3.91	4.40	3.94	3.80	3.72	3.73	3.87	3.64	3.95	3.80	3.91	3.81	3.74	3.65	3.67	3.89	3.59	4.02	3.95	3.89	3.97	
ค่าเฉลี่ยรวม	รถทุกประเภท	ความเร็วเกิน	0.04	0.04	0.05	0.04	0.05	0.04	0.04	0.04	0.04	0.04	0.04	0.04	0.04	0.04	0.05	0.05	0.05	0.05	0.05	0.04	0.04	0.05	0.04	0.04	0.05	0.04	0.05	0.04	0.05	0.04	
		ไม่แสดงตน	12.00	12.32	12.73	12.87	11.50	7.99	11.67	12.19	12.73	12.84	12.93	11.69	8.30	11.90	12.87	12.79	12.63	12.53	11.21	8.08	11.92	12.91	13.01	12.48	12.42	11.26	7.88	11.70	12.65	12.71	11.76
		ขืนใจรถทำงานเกิน	8.69	8.79	8.46	9.25	8.84	7.46	8.08	8.68	8.20	8.16	8.37	8.44	7.08	7.47	8.09	8.26	8.42	8.03	7.84	6.92	7.41	8.21	8.15	8.61	8.77	8.44	7.19	7.75	8.46	8.49	8.17

หน่วย : คัน

หน่วย : ร้อยละ

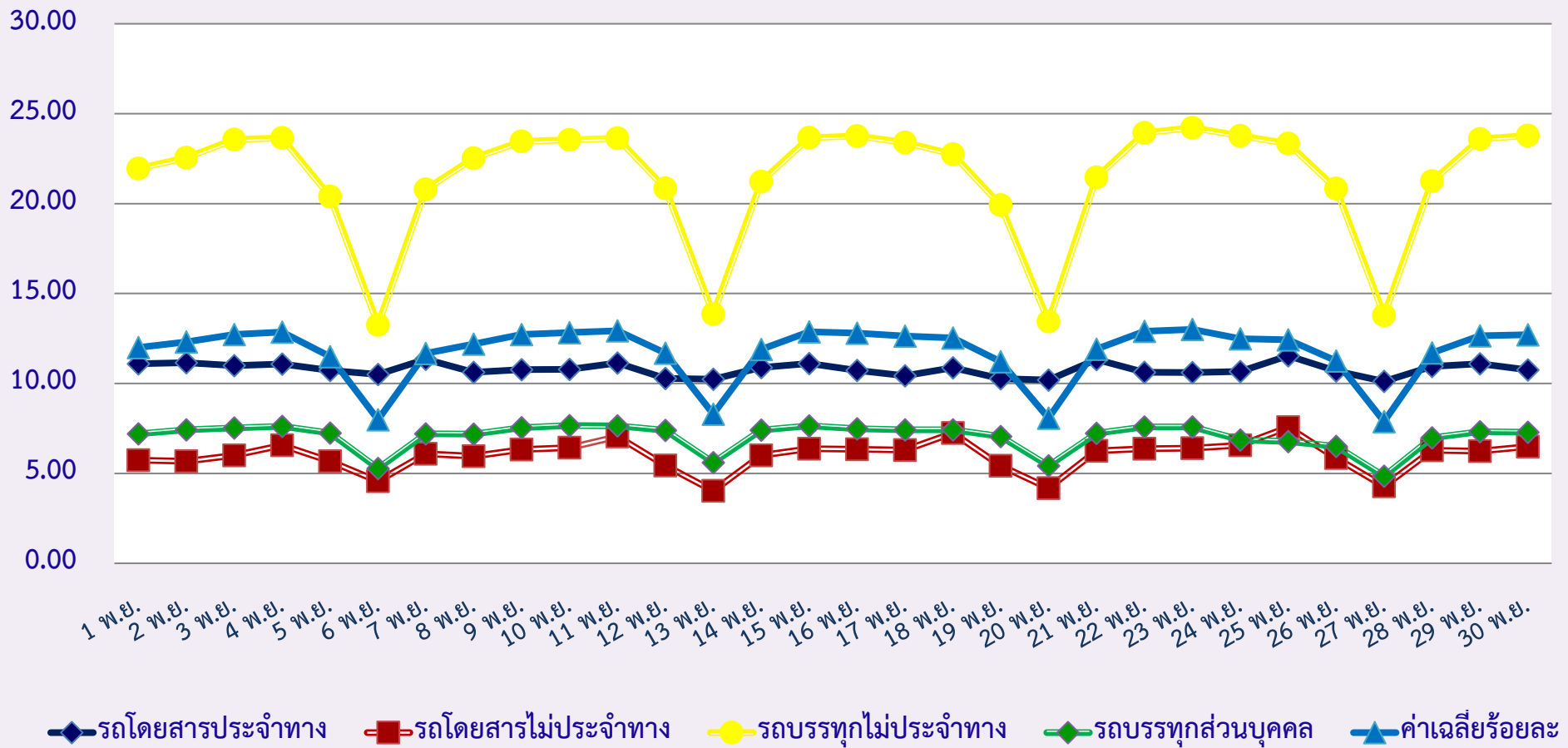
กราฟที่ 1 ร้อยละรถที่มีความเร็วเกิน

สถิติรถที่มีความเร็วเกินในรถแต่ละประเภท (ร้อยละ) .



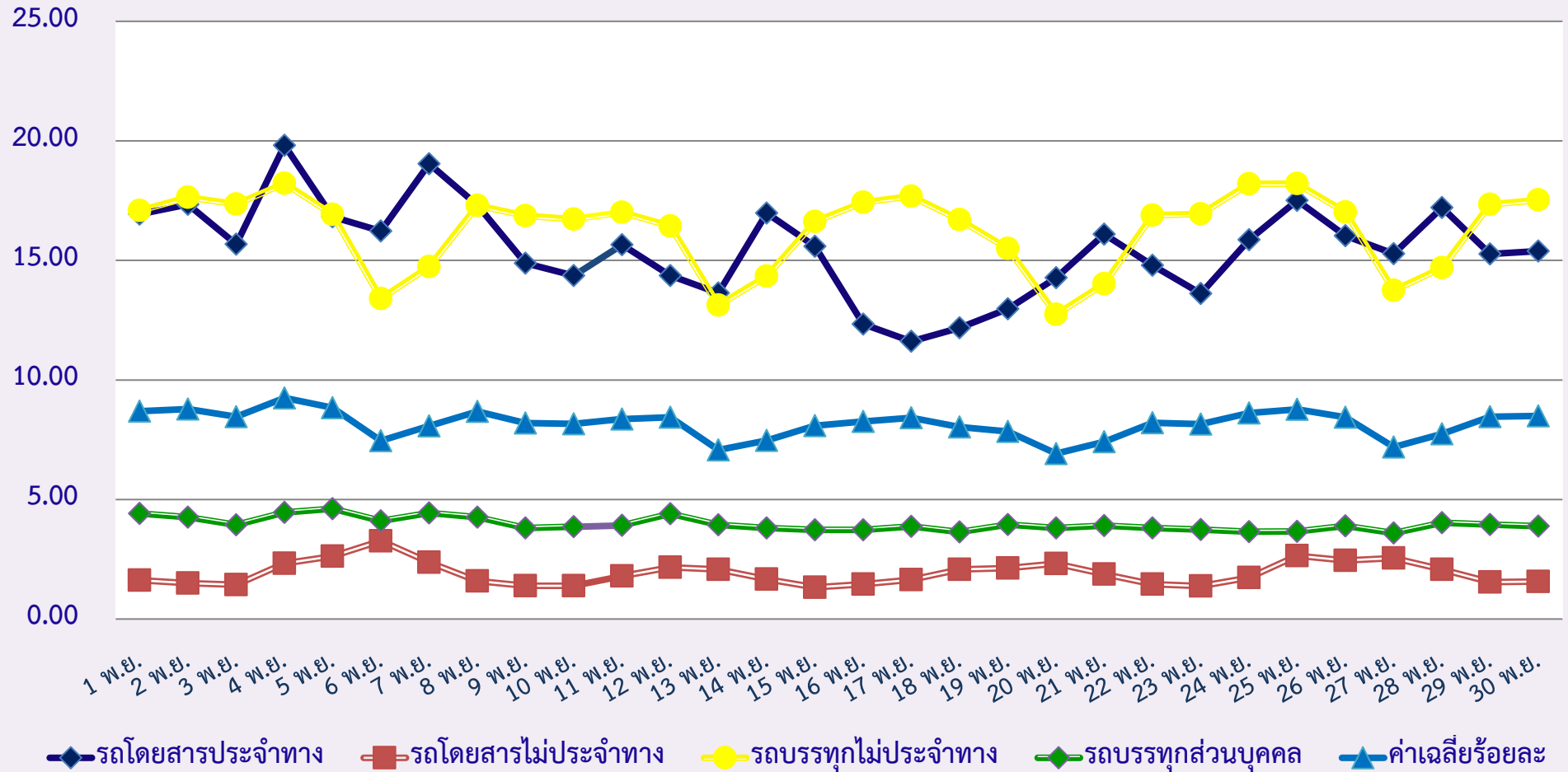
กราฟที่ 2 ร้อยละการไม่แสดงตนของพนักงานขับรถ

สถิติการไม่แสดงตนของพนักงานขับรถในรถแต่ละประเภท (ร้อยละ)



กราฟที่ 3 ร้อยละการขับรถเกินชั่วโมงการทำงานของพนักงานขับรถ

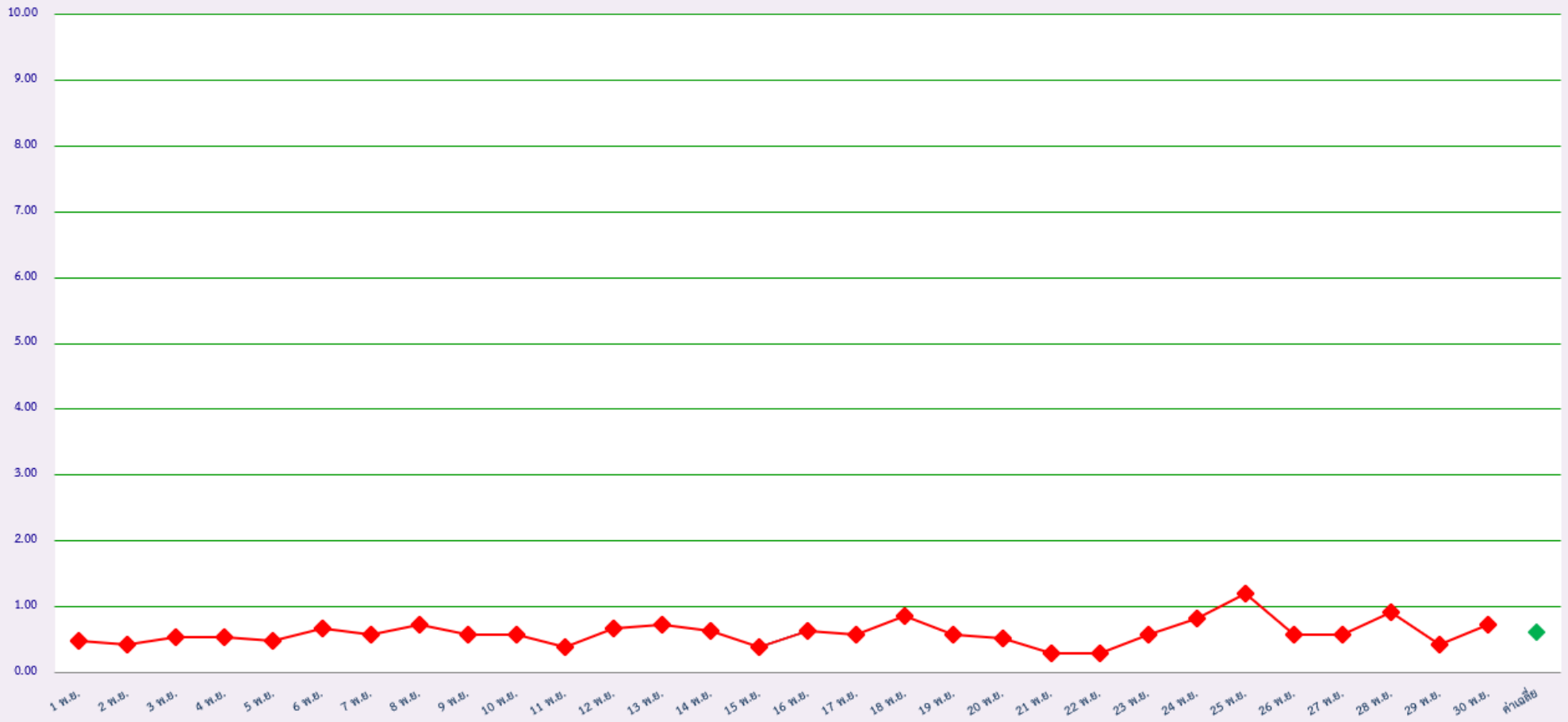
สถิติระยะเวลาการทำงานเกินของพนักงานขับรถในรถแต่ละประเภท (ร้อยละ) .



พื้นที่	วันที่	1 พ.ย.	2 พ.ย.	3 พ.ย.	4 พ.ย.	5 พ.ย.	6 พ.ย.	7 พ.ย.	8 พ.ย.	9 พ.ย.	10 พ.ย.	11 พ.ย.	12 พ.ย.	13 พ.ย.	14 พ.ย.	15 พ.ย.	16 พ.ย.	17 พ.ย.	18 พ.ย.	19 พ.ย.	20 พ.ย.	21 พ.ย.	22 พ.ย.	23 พ.ย.	24 พ.ย.	25 พ.ย.	26 พ.ย.	27 พ.ย.	28 พ.ย.	29 พ.ย.	30 พ.ย.
		กรุงเทพมหานคร	จำนวน(คัน)	1	0	0	0	2	0	1	1	1	1	1	1	0	1	0	2	0	0	0	0	0	0	0	1	1	0	0	0
	ร้อยละ	0.05	0.00	0.00	0.00	0.10	0.00	0.05	0.05	0.05	0.05	0.05	0.05	0.00	0.05	0.00	0.10	0.00	0.00	0.00	0.00	0.00	0.00	0.00	0.05	0.05	0.00	0.00	0.00	0.00	0.05
ทั่วประเทศ	จำนวน(คัน)	10	9	11	11	10	14	12	15	12	12	8	14	15	13	8	13	12	18	12	11	6	6	12	17	25	12	12	19	9	15
	ร้อยละ	0.48	0.43	0.53	0.53	0.48	0.67	0.58	0.72	0.58	0.58	0.39	0.67	0.72	0.63	0.38	0.63	0.58	0.87	0.58	0.53	0.29	0.29	0.58	0.82	1.20	0.58	0.58	0.91	0.43	0.72

กราฟที่ 4 ร้อยละรถตู้โดยสารที่มีความเร็วเกิน

สถิติรถตู้โดยสารประจำทาง หมวด 2(ขส.)ที่มีความเร็วเกิน (ร้อยละ) .



**รายงานผลการดำเนินการกับผู้กระทำความผิดที่ตรวจพบจากระบบ GPS**  
**ประจำเดือน พฤศจิกายน พ.ศ. 2565**

ลำดับ ที่	ชื่อหน่วยงาน กตส./สขง.	จำนวนการกระทำความผิด (คัน)				ออกหนังสือ เรียกตัว (ฉบับ)	มารายงานตัว (ราย)		รายงานตัว (ราย)	การดำเนินการกับผู้กระทำความผิด		
		กรณี ความเร็ว (คัน)	กรณี ไม่แสดงตัวตน (คัน)	กรณี ชั่วโมงการทำงานเกิน (คัน)	รวม		หน่วยออกหนังสือ	หน่วยอื่น		ปรับ (ราย)	ตักเตือน (ราย)	อบรม (ราย)
1	กรุงเทพมหานคร	151	182,351	71,039	253,541	151	123	449	572	359	213	572
2	กระบี่	119	5,596	4,196	9,911	119	13	8	21	21	0	21
3	กาญจนบุรี	23	13,918	6,914	20,855	23	2	0	2	2	0	2
4	กาฬสินธุ์	49	7,414	4,185	11,647	49	17	0	17	17	0	17
5	กำแพงเพชร	85	8,948	17,932	26,966	85	5	0	5	5	0	5
6	ขอนแก่น	71	18,262	22,647	40,980	71	19	35	54	52	2	54
7	จันทบุรี	52	5,794	3,947	9,793	52	3	1	4	0	4	4
8	ฉะเชิงเทรา	321	125,593	41,759	167,673	321	12	18	30	30	0	30
9	ชลบุรี	470	57,118	39,272	96,860	470	201	109	310	35	275	310
10	ชัยนาท	29	22,217	20,279	42,525	29	15	18	33	29	4	33
11	ชัยภูมิ	22	9,858	12,018	21,898	22	8	19	27	27	0	27
12	ชุมพร	53	7,831	22,367	30,251	53	13	9	22	18	4	22
13	เชียงใหม่	36	1,671	3,516	5,223	36	22	26	48	48	0	48
14	เชียงใหม่	7	4,162	7,627	11,796	7	1	22	23	23	0	23
15	ตรัง	14	2,789	2,576	5,379	14	32	45	77	77	0	77
16	ตราด	12	1,608	1,569	3,189	12	0	0	0	0	0	0
17	ตาก	44	4,614	10,871	15,529	44	6	8	14	14	0	14
18	นครนายก	13	22,810	10,780	33,603	13	7	28	35	35	0	35
19	นครปฐม	33	56,396	35,753	92,182	33	1	0	1	0	1	1
20	นครพนม	28	2,816	2,328	5,172	28	0	12	12	12	0	12
21	นครราชสีมา	479	28,720	60,493	89,692	479	15	17	32	30	2	32
22	นครศรีธรรมราช	128	10,118	15,139	25,385	128	18	8	26	25	1	26
23	นครสวรรค์	81	27,139	33,033	60,253	81	4	15	19	19	0	19
24	นนทบุรี	20	83,922	29,990	113,932	20	9	0	9	9	0	9
25	นราธิวาส	198	737	1,038	1,973	198	5	8	13	13	0	13
26	น่าน	2	368	892	1,263	2	0	2	2	2	0	2
27	บึงกาฬ	2	2,106	1,817	3,924	2	0	3	3	3	0	3
28	บุรีรัมย์	61	17,658	17,342	35,061	61	3	1	4	2	2	4
29	ปทุมธานี	111	137,677	57,620	195,409	111	28	25	53	53	0	53
30	ประจวบคีรีขันธ์	176	9,010	29,079	38,265	176	29	17	46	43	3	46
31	ปราจีนบุรี	57	33,968	19,838	53,862	57	5	12	17	17	0	17
32	ปัตตานี	25	3,312	2,033	5,370	25	2	4	6	6	0	6
33	พระนครศรีอยุธยา	222	129,943	74,177	204,343	222	25	59	84	84	0	84
34	พิจิตร	71	3,873	4,263	8,208	71	8	13	21	21	0	21
35	พัทลุง	21	7,025	8,303	15,349	21	4	6	10	3	7	10
36	พิจิตร	36	10,614	14,631	25,281	36	0	0	0	0	0	0
37	พิษณุโลก	49	7,791	12,363	20,203	49	3	2	5	5	0	5
38	เพชรบุรี	184	12,729	20,308	33,222	184	184	62	246	184	62	246
39	เพชรบูรณ์	27	4,243	8,195	12,465	27	2	0	2	2	0	2
40	แพร่	9	2,694	5,610	8,313	9	0	2	2	2	0	2
41	พะเยา	5	4,345	3,541	7,891	5	1	5	6	6	0	6
42	ภูเก็ต	22	3,082	4,004	7,108	22	16	41	57	57	0	57
43	มหาสารคาม	41	13,011	10,075	23,128	41	11	26	37	37	0	37
44	มุกดาหาร	9	2,428	2,164	4,601	9	5	22	27	27	0	27
45	แม่ฮ่องสอน	0	180	286	466	0	0	0	0	0	0	0

(หมายเหตุ : ออกหนังสือเรียกตัว หมายถึง การออกหนังสือเรียกตัวผู้ขับรถในกรณีที่ใช้ความเร็วเกินกฎหมายกำหนดที่ตรวจพบจากระบบ GPS,

ข้อมูล ณ วันที่ 6 พฤศจิกายน 2565)



ลำดับ ที่	ชื่อหน่วยงาน กตส./สขจ.	จำนวนการกระทำผิด (คัม)				ออกหนังสือ เรียกตัว (ฉบับ)	มารายงานตัว (ราย)		รายงานตัว (ราย)	การดำเนินการกับผู้กระทำผิด		
		กรณี ความเร็ว (คัม)	กรณี ไม่แสดงตัวตน (คัม)	กรณี ชั่วโมงการทำงานเกิน (คัม)	รวม		หน่วยออกหนังสือ	หน่วยอื่น		ปรับ (ราย)	ตัดเดือน (ราย)	อบรม (ราย)
46	ยะลา	1	1,539	555	2,095	1	0	8	8	7	1	8
47	ยโสธร	23	5,571	3,897	9,490	20	5	0	5	5	0	5
48	ร้อยเอ็ด	30	8,877	7,038	15,945	30	15	10	25	25	0	25
49	ระนอง	2	619	1,206	1,827	2	0	3	3	3	0	3
50	ระยอง	274	21,994	10,050	32,318	274	7	26	33	33	0	33
51	ราชบุรี	45	29,904	18,212	48,161	45	2	30	32	32	0	32
52	ลพบุรี	35	27,253	16,112	43,401	35	1	14	15	15	0	15
53	ลำปาง	72	6,593	13,300	19,965	72	6	9	15	15	0	15
54	ลำพูน	15	5,549	5,697	11,261	15	4	9	13	13	0	13
55	เลย	2	3,520	3,690	7,212	2	49	43	92	92	0	92
56	ศรีสะเกษ	49	5,041	4,846	9,936	49	22	5	27	27	0	27
57	สกลนคร	30	4,301	4,036	8,367	30	0	0	0	0	0	0
58	สงขลา	102	5,300	9,350	14,751	102	45	25	70	70	0	70
59	สตูล	1	688	598	1,287	1	0	2	2	2	0	2
60	สมุทรปราการ	215	111,774	28,000	139,989	215	59	150	209	166	43	209
61	สมุทรสงคราม	128	17,895	18,378	36,401	128	37	158	195	195	0	195
62	สมุทรสาคร	35	41,154	24,239	65,428	35	3	12	15	12	3	15
63	สระแก้ว	80	7,143	7,551	14,774	80	21	13	34	34	0	34
64	สระบุรี	109	63,977	58,422	122,508	109	12	21	33	33	0	33
65	สิงห์บุรี	110	24,225	16,969	41,304	110	2	37	39	39	0	39
66	สุโขทัย	12	2,639	4,052	6,704	12	3	0	3	3	0	3
67	สุพรรณบุรี	67	30,572	22,086	52,726	67	4	37	41	41	0	41
68	สุราษฎร์ธานี	185	8,997	20,802	29,984	182	25	24	49	49	0	49
69	สุรินทร์	48	10,609	8,774	19,431	48	0	8	8	8	0	8
70	หนองคาย	7	3,358	2,353	5,717	7	27	0	27	27	0	27
71	หนองบัวลำภู	6	7,079	4,873	11,959	6	2	0	2	2	0	2
72	อ่างทอง	48	33,029	18,745	51,822	48	5	3	8	5	3	8
73	อุดรธานี	47	10,459	8,901	19,408	47	0	0	0	0	0	0
74	อุทัยธานี	2	3,918	2,055	5,975	2	0	2	2	2	0	2
75	อุตรดิตถ์	25	4,027	6,545	10,597	25	1	0	1	1	0	1
76	อุบลราชธานี	22	3,325	3,795	7,142	22	32	49	81	73	8	81
77	อำนาจเจริญ	8	3,002	1,019	4,029	8	0	0	0	0	0	0
	รวม	5,503	1,632,390	1,133,958	2,771,851	5,497	1,266	1,855	3,121	2,483	638	3,121

(หมายเหตุ : ออกหนังสือเรียกตัว หมายถึง การออกหนังสือเรียกตัวผู้ขับรถในกรณีที่ใช้ความเร็วเกินกฎหมายกำหนดที่ตรวจพบจากระบบ GPS,

ข้อมูล ณ วันที่ 6 พฤศจิกายน 2565)

การสุ่มตรวจสอบคุณภาพข้อมูลการเดินทางระบบ GPS ประจำเดือน พฤศจิกายน พ.ศ. 2565

ลำดับ ที่	ชื่อหน่วยงาน สขพ./สขจ.	สุ่มตรวจสอบคุณภาพข้อมูล				รวม (คัน)	ข้อมูลความผิดปกติที่พบ							รวม (คัน)	หมายเหตุ
		รถโดยสาร ประจำทาง (คัน)	รถโดยสาร ไม่ประจำทาง (คัน)	รถบรรทุก ไม่ประจำทาง (คัน)	รถบรรทุก ส่วนบุคคล (คัน)		1.ข้อมูลการเดินทาง รถขาดหายทุกๆ 5 นาที (คัน)	2.ข้อมูลการเดินทาง รถขาดหาย มากกว่า 30 นาที (คัน)	3.พิกัดของรถ ไม่ต่อเนื่อง/พิกัด ไม่อยู่บนถนน (คัน)	4.ไม่ปรากฏแผน ที่เส้นทางการ เดินรถในหน้า MasterFile (คัน)	5.จุด Start และ จุด Last ไม่ ตรงกัน (คัน)	6.พบความเร็ว เป็น 0 กม./ชม. แต่พิกัดเปลี่ยน แปลง (คัน)	7.อื่นๆ (คัน)		
1	กรุงเทพมหานคร	1,665	1,065	1,931	1,513	6,174	17	120	18	40	29	64	46	334	ไม่พบการติดตั้ง (1 คัน) , ไม่พบข้อมูล Excel 45 คัน
2	กระบี่	15	45	30	30	120	0	0	2	0	0	0	22	24	ไม่เชื่อมต่อ/ไม่ส่งข้อมูล (19 คัน) , ไม่ติดตั้งอุปกรณ์ (3 คัน)
3	กาญจนบุรี	156	32	615	1,834	2,637	0	0	0	19	0	0	0	19	
4	กาฬสินธุ์	31	42	276	228	577	0	0	0	7	0	0	0	7	
5	กำแพงเพชร	3	11	19	16	49	0	0	0	0	0	0	0	0	
6	ขอนแก่น	9	12	30	20	71	38	14	10	2	0	0	0	64	
7	จันทบุรี	24	20	36	31	111	0	0	0	0	0	0	0	0	
8	ฉะเชิงเทรา	18	62	272	530	882	0	0	0	0	0	0	0	0	
9	ชลบุรี	155	227	223	161	766	1	0	0	0	0	11	21	33	รถไม่เข้าใช้สถานี (21 คัน)
10	ชัยนาท	32	45	260	164	501	0	0	0	0	0	0	6	6	ไม่มีสถานีที่ติดตั้ง (6 คัน)
11	ชัยภูมิ	6	8	23	38	75	0	0	0	0	0	0	5	5	สถานะ MASTERFILE (UNIT_ID) ยกเลิก ( 5 คัน)
12	ชุมพร	1,523	517	631	612	3,283	18	12	8	8	0	0	0	46	
13	เชียงราย	50	40	80	80	250	0	0	0	0	0	0	0	0	
14	เชียงใหม่	7	12	34	10	63	0	0	0	0	0	0	0	0	
15	ตรัง	25	12	30	37	104	0	0	0	0	0	0	0	0	
16	ตราด	7	10	13	14	44	14	8	8	5	4	7	0	46	
17	ตาก	0	3	121	8	132	3	1	1	0	0	3	0	8	
18	นครนายก	41	36	44	45	166	0	0	0	0	0	0	0	0	
19	นครปฐม	1	11	600	1,002	1,614	0	0	0	0	0	0	0	0	
20	นครพนม	10	15	25	30	80	0	0	0	0	0	0	0	0	
21	นครราชสีมา	44	164	138	133	479	0	0	0	0	0	0	0	0	
22	นครศรีธรรมราช	135	77	146	84	442	0	0	0	0	0	0	0	0	
23	นครสวรรค์	350	300	450	430	1,530	0	0	1	0	0	0	0	1	
24	นนทบุรี	93	744	2,232	2,976	6,045	0	0	0	0	0	0	0	0	
25	นราธิวาส	60	15	25	26	126	10	7	2	2	1	0	0	22	
26	น่าน	30	72	107	112	321	0	0	0	0	0	0	0	0	

(หมายเหตุ : ข้อมูล ณ วันที่ 6 พฤศจิกายน 2565)

ลำดับ ที่	ชื่อหน่วยงาน สขพ./สขจ.	สรุปตรวจสอบคุณภาพข้อมูล				รวม (คัน)	ข้อมูลความผิดปกติที่พบ							รวม (คัน)	หมายเหตุ
		รถโดยสาร ประจำทาง (คัน)	รถโดยสาร ไม่ประจำทาง (คัน)	รถบรรทุก ไม่ประจำทาง (คัน)	รถบรรทุก ส่วนบุคคล (คัน)		1.ข้อมูลการเดินทาง รถขาดหายทุกๆ 5 นาที (คัน)	2.ข้อมูลการเดินทาง รถขาดหาย มากกว่า 30 นาที (คัน)	3.พิกัดของรถ ไม่ต่อเนื่อง/พิกัด ไม่อยู่บนถนน (คัน)	4.ไม่ปรากฏแผน ที่เส้นทางการ เดินรถในหน้า MasterFile (คัน)	5.จุด Start และ จุด Last ไม่ ตรงกัน (คัน)	6.พบความเร็ว เป็น 0 กม./ชม. แต่พิกัดเปลี่ยน แปลง (คัน)	7.อื่นๆ (คัน)		
27	บึงกาฬ	25	35	50	50	160	2	0	3	0	0	0	0	5	
28	บุรีรัมย์	0	0	0	0	0	0	0	0	0	0	0	0	0	
29	ปทุมธานี	18	29	86	118	251	0	0	0	0	0	0	0	0	
30	ประจวบคีรีขันธ์	56	152	473	288	969	0	89	0	32	0	0	0	121	
31	ปราจีนบุรี	25	18	27	31	101	0	0	0	0	0	0	0	0	
32	ปัตตานี	36	5	12	36	89	0	0	4	0	0	0	0	4	
33	พระนครศรีอยุธยา	10	5	11	0	26	0	0	0	0	0	0	0	0	
34	พังงา	372	801	541	599	2,313	0	0	2	1	0	0	0	3	
35	พิจิตร	9	0	3	30	42	0	0	0	0	0	0	0	0	
36	พิจิตร	404	128	508	1,750	2,790	0	0	0	10	0	0	0	10	
37	พิษณุโลก	1,040	36	1,687	997	3,760	0	0	0	0	0	0	0	0	
38	เพชรบุรี	64	56	56	49	225	0	0	2	2	4	0	0	8	
39	เพชรบูรณ์	4	0	6	50	60	0	0	0	0	0	0	0	0	
40	แพร่	150	300	600	600	1,650	0	0	5	90	20	0	0	115	
41	พะเยา	27	18	32	17	94	0	0	2	0	0	0	0	2	
42	ภูเก็ต	15	32	17	12	76	0	0	1	0	0	0	0	1	
43	มหาสารคาม	190	190	190	190	760	0	0	0	0	0	0	0	0	
44	มุกดาหาร	20	15	45	50	130	0	0	0	0	0	0	0	0	
45	แม่ฮ่องสอน	3	66	31	24	124	0	0	0	0	0	0	2	2	ไม่พบข้อมูลการเดินทางระบบ GPS (2 คัน)
46	ยะลา	60	30	80	60	230	0	0	0	40	6	0	0	46	
47	ยโสธร	20	18	45	118	201	0	0	1	0	2	0	0	3	
48	ร้อยเอ็ด	5	5	5	5	20	0	0	0	0	0	0	0	0	
49	ระนอง	76	110	527	582	1,295	10	2	0	9	0	0	0	21	
50	ระยอง	18	127	526	617	1,288	0	0	0	2	0	0	13	15	GPS LOST (13 คัน)
51	ราชบุรี	160	20	340	380	900	0	0	0	0	0	0	0	0	
52	ลพบุรี	13	17	25	37	92	2	2	10	3	4	1	0	22	
53	ลำปาง	100	100	200	200	600	0	4	0	0	0	0	0	4	

(หมายเหตุ : ข้อมูล ณ วันที่ 6 พฤศจิกายน 2565)

ลำดับ ที่	ชื่อหน่วยงาน สขพ./สขจ.	สรุปตรวจสอบคุณภาพข้อมูล				รวม (คัน)	ข้อมูลความผิดปกติที่พบ							รวม (คัน)	หมายเหตุ
		รถโดยสาร ประจำทาง (คัน)	รถโดยสาร ไม่ประจำทาง (คัน)	รถบรรทุก ไม่ประจำทาง (คัน)	รถบรรทุก ส่วนบุคคล (คัน)		1.ข้อมูลการเดินทาง รถขาดหายทุกๆ 5 นาที (คัน)	2.ข้อมูลการเดินทาง รถขาดหาย มากกว่า 30 นาที (คัน)	3.พิกัดของรถ ไม่ต่อเนื่อง/พิกัด ไม่อยู่บนถนน (คัน)	4.ไม่ปรากฏแผน ที่เส้นทางการ เดินรถในหน้า MasterFile (คัน)	5.จุด Start และ จุด Last ไม่ ตรงกัน (คัน)	6.พบความเร็ว เป็น 0 กม./ชม. แต่พิกัดเปลี่ยน แปลง (คัน)	7.อื่นๆ (คัน)		
54	ลำพูน	3	10	15	15	43	0	0	0	0	0	0	0	0	
55	เลย	39	35	30	49	153	0	0	269	0	13	0	0	282	
56	ศรีสะเกษ	28	33	142	139	342	0	0	0	0	0	0	0	0	
57	สกลนคร	13	10	34	70	127	0	0	0	0	0	0	0	0	
58	สงขลา	167	23	281	402	873	0	0	0	7	0	0	0	7	
59	สตูล	24	13	22	33	92	0	0	0	0	0	0	0	0	
60	สมุทรปราการ	30	790	1,573	1,156	3,549	60	12	0	0	0	0	0	72	
61	สมุทรสงคราม	0	1	24	79	104	0	0	0	49	0	0	0	49	
62	สมุทรสาคร	14	5	37	25	81	1	0	1	0	0	2	0	4	
63	สระแก้ว	31	159	183	578	951	0	0	0	0	0	0	157	157	สัญญาณขาดหายนานเกิน 7 วัน (157 คัน)
64	สระบุรี	5	20	200	200	425	0	0	0	0	0	0	0	0	
65	สิงห์บุรี	40	60	60	40	200	0	2	0	0	3	2	0	7	
66	สุโขทัย	362	293	356	463	1,474	0	0	0	0	0	0	0	0	
67	สุพรรณบุรี	287	65	166	2,420	2,938	0	0	0	0	0	0	117	117	ภาษีขาด (117 คัน)
68	สุราษฎร์ธานี	21	36	101	74	232	0	0	0	20	0	12	0	32	
69	สุรินทร์	15	40	85	79	219	0	0	0	0	0	0	0	0	
70	หนองคาย	120	120	120	120	480	0	0	0	0	0	0	0	0	
71	หนองบัวลำภู	15	15	20	20	70	0	0	0	0	0	0	0	0	
72	อ่างทอง	12	62	36	40	150	0	0	0	0	0	0	0	0	
73	อุดรธานี	35	19	246	220	520	0	0	0	0	0	0	0	0	
74	อุทัยธานี	25	50	86	313	474	0	0	0	0	0	0	0	0	
75	อุตรดิตถ์	2,391	6	81	33	2,511	0	0	0	3	0	0	0	3	
76	อุบลราชธานี	9	9	30	30	78	0	0	0	0	1	0	0	1	
77	อำนาจเจริญ	6	5	4	3	18	0	0	0	0	0	0	0	0	
รวม		11,102	7,789	18,446	23,655	60,992	176	273	350	351	87	102	389	1,728	

(หมายเหตุ : ข้อมูล ณ วันที่ 6 พฤศจิกายน 2565)

รายงานผลการดำเนินการกับผู้กระทำความผิดที่ตรวจพบจากระบบ GPS ทั่วประเทศ  
 รถโดยสารสาธารณะและรถบรรทุก

รถโดยสารประจำทาง

ไตรมาส/ ปีงบประมาณ	เดือน	การกระทำความผิด (คัน)				ออกหนังสือ เรียกตัว	รายงานตัว (ราย)	การดำเนินการกับผู้กระทำความผิด		
		ความเร็วเกิน	ไม่แสดงตน	ชั่วโมงการทำงานเกิน	รวม			ปรับ	ตัดเดือน	อบรม
1/2566	ต.ค. 65	789	52,052	72,152	124,993	789	543	470	73	543
	พ.ย. 65	878	49,042	70,482	120,402	878	322	241	81	322
รวม		1,667	101,094	142,634	245,395	1,667	865	711	154	865

รถโดยสารไม่ประจำทาง

ไตรมาส/ ปีงบประมาณ	เดือน	การกระทำความผิด (คัน)				ออกหนังสือ เรียกตัว	รายงานตัว (ราย)	การดำเนินการกับผู้กระทำความผิด		
		ความเร็วเกิน	ไม่แสดงตน	ชั่วโมงการทำงานเกิน	รวม			ปรับ	ตัดเดือน	อบรม
1/2566	ต.ค. 65	1,847	79,370	29,226	110,443	1,847	1,321	1,008	313	1,321
	พ.ย. 65	1,983	82,129	26,254	110,366	1,983	990	671	319	990
รวม		3,830	161,499	55,480	220,809	3,830	2,311	1,679	632	2,311

รถบรรทุกไม่ประจำทาง

ไตรมาส/ ปีงบประมาณ	เดือน	การกระทำความผิด (คัน)				ออกหนังสือ เรียกตัว	รายงานตัว (ราย)	การดำเนินการกับผู้กระทำความผิด		
		ความเร็วเกิน	ไม่แสดงตน	ชั่วโมงการทำงานเกิน	รวม			ปรับ	ตัดเดือน	อบรม
1/2566	ต.ค. 65	1,309	911,743	695,079	1,608,131	1,309	1,230	1,142	88	1,230
	พ.ย. 65	1,558	971,449	738,809	1,711,816	1,555	1,168	1,010	158	1,168
รวม		2,867	1,883,192	1,433,888	3,319,947	2,864	2,398	2,152	246	2,398

รถบรรทุกส่วนบุคคล

ไตรมาส/ ปีงบประมาณ	เดือน	การกระทำความผิด (คัน)				ออกหนังสือ เรียกตัว	รายงานตัว (ราย)	การดำเนินการกับผู้กระทำความผิด		
		ความเร็วเกิน	ไม่แสดงตน	ชั่วโมงการทำงานเกิน	รวม			ปรับ	ตัดเดือน	อบรม
1/2566	ต.ค. 65	950	505,390	275,005	781,345	950	960	864	96	960
	พ.ย. 65	1,084	529,770	298,413	829,267	1,081	641	561	80	641
รวม		2,034	1,035,160	573,418	1,610,612	2,031	1,601	1,425	176	1,601

(หมายเหตุ : ออกหนังสือเรียกตัว หมายถึง การออกหนังสือเรียกตัวผู้ขับรถในกรณีที่ใช้ความเร็วเกินกฎหมายกำหนดที่ตรวจพบจากระบบ GPS)